



# VÝROČNÍ ZPRÁVA

2014

**Český spolek pro agrolesnictví**

[www.agrolesnictvi.cz](http://www.agrolesnictvi.cz)



## Obsah

Slovo úvodem	1
Přehled událostí v roce 2014	2
Plán činností na rok 2015	5
Členská základna	6
Ekonomická zpráva	7
Příloha I- Zápisy ze schůzí	8
Příloha II- Listina zakládajících členů spolku	19
Příloha III- Stanovy ČSAL	21
Příloha IV- Poster na konferenci EURAF v Cottbusu	27
Příloha V- Výpis ze spolkového rejstříku	29
Příloha VI- Přihláška do spolku	31

## Slovo úvodem

Rok 2014 byl pro nás zatím nemnohé české agrolesníky rokem, kdy jsme se konečně dali dohromady a rozhodli se založit Český spolek pro agrolesnictví. Mnozí z nás jsme se profesně či jen z čistého zájmu v minulých letech setkali a začali pronikat do tohoto oboru, který se snaží spojit prvky zemědělství a lesnictví. Pravděpodobně většina z nás nabyla přesvědčení, že tento způsob hospodaření se nám líbí, čím dál tím více nás zajímá, vidíme jeho nesporné výhody jak pro člověka, tak i životní prostředí a že bychom rádi podporovali jeho rozvoj a třeba i nějakým způsobem byli rádi při tom, když se bude tento způsob hospodaření etablovat v České republice.

Všechno tohle nás vedlo k tomu, že už nechceme jen rozvíjet agrolesnictví v rámci pouze svého oboru, ale že se chceme spojit s lidmi podobného zaměření a hledat způsoby jak agrolesnictví u nás podporovat, informovat o něm, vzdělávat v tomto oboru sebe i ostatní a předávat si zkušenosti. Nejjednodušším a nejlogičtější způsobem jak toho dosáhnout bylo založit neziskovou organizaci, a proto v dubnu proběhla první schůzka nadšenců do agrolesnictví, na které jsme se dohodli na vzniku spolku pro podporu agrolesnictví, který na ustavující schůzi v květnu dostal oficiální název Český spolek pro agrolesnictví.

Náš nový a prozatím členskou základnou skromný spolek si vložil do vínku nemalé cíle a oblasti působnosti (viz. stanovy spolku), ale já osobně věřím, že je lepší je mít velké než žádné. První počín a ten jednodušší založení spolku se nám povedl, to ostatní už je jen na nás. Osobně bych chtěl popřát spolku, aby se alespoň část z našich vizí o agrolesnictví v brzké době splnila a aby se agrolesnictví v České republice stalo úspěšným, svébytným a rychle se rozvíjejícím způsobem hospodaření. Doufám, že k tomu náš spolek přispěje.



Bohdan Lojka

Agrolesník a předseda spolku

## Přehled událostí v roce 2014

*PRVNÍ SCHŮZKA-  
11.4.2014*

První schůzka vznikajícího spolku byla svolána na **11. DUBNA 2014** na ČZU v Praze a sešlo se na ní celkem 11 účastníků (viz. Příloha I. Zápisy ze schůzek). Po nezbytném představení všech účastníků (většina z akademické či výzkumné sféry – ČZU v Praze, Mendelu Brno a VÚKOZ Průhonice) a představení současného stavu agrolesnictví v ČR se účastníci dohodli, že mají zájem založit neziskovou organizaci zabývající se propagací a podporou agrolesnictví s názvem Český spolek pro agrolesnictví. Účastníci se dohodli na hlavních oblastech působení spolku, jeho základních statutárních orgánech a pověřili Bohdana Lojku, aby ve spolupráci s ostatními členy připravil nezbytné dokumenty a provedl nezbytné úkony pro založení spolku dle §218 Občanského zákoníku (č. 89/2012 Sb.).

*USTAVUJÍCÍ  
SCHŮZE-  
30.5.2014*

Ustavující schůze spolku byla svolána na **30. KVĚTNA 2014**. Po přípravě všech nutných dokumentů proběhla dne 30. května 2014 na ČZU v Praze ustavující schůze Českého spolku pro agrolesnictví (Viz. Příloha I. Zápisy ze schůzek), kde byla sepsána listina přítomných a zakládajících členů spolku (viz. Příloha II.), dále schváleny stanovy spolku (viz. Příloha III.) a byli zvoleni členové statutárního orgánu spolku - rady. Za předsedu rady byl zvolen doc. Ing. Bohdan Lojka, Ph.D., za místopředsedu Ing. Jan Weger, Ph.D. a za pokladníka Ing. Jakub Houška, Ph.D. Podáním návrhu na zápis spolku do spolkového rejstříku a zajištění souhlasu s umístěním sídla spolku byl pověřen Bohdan Lojka. Za sídlo spolku bylo určeno ČZU v Praze, Kamýcká 129, 165 21 Praha 6 – Suchdol. Výše členského příspěvku na rok 2014 byla schválena na 400,- Kč/osoba/rok. Členové dále souhlasili s přihlášením spolku jako pobočky Evropské agrolesnické federace EURAF (European Agroforestry Federation).

*2. EVROPSKÁ  
AGROLESNICKÁ  
KONFERENCE,  
COTTBUS,  
NĚMECKO-  
4-6.6.2014*

**V ČERVNU 2014** byl nový spolek představen na 2. Evropské agrolesnické konferenci v Cottbusu v Německu, které se zúčastnili za spolek Antonín Martiník a Bohdan Lojka. Spolek se tím stal i pobočkou Evropské agrolesnické federace EURAF a získal tím i jednoho postu v radě federace (EURAF general assembly). Dále byl na konferenci představen i poster o historii, současnosti a perspektivách agrolesnictví v ČR (viz. Příloha IV).

*ÚŘEDNÍ  
ZAPSANÍ  
SPOLKU-  
29.7.2014*

Po dodání všech nezbytných dokumentů byl dne **29. ČERVENCE 2014** spolek úředně zapsán do spolkového rejstříku městského soudu v Praze (viz. Příloha V).

*PŘÍPRAVA  
PROJEKTU*

Členové spolku se společně s pracovníky dalších vědeckých institucí aktivně zapojili do přípravy a předložení výzkumného projektu s názvem: „Uplatnitelnost agrolesnických systémů pro zajištění setrvalosti a zvýšení konkurenceschopnosti českého zemědělství“. Projekt byl předložen k posouzení a soutěžení do vyhlášeného programu agentury ministerstva zemědělství NAZV – KUS. Přes kladné reference k obsahu a cílům projektu, nebyl nakonec projekt podpořen. Nosným cílem projektu bylo vymezení a definování agrolesnických systému, stanovení jejich potenciálu a podpora jejich rozšiřování v České Republice.

*3. SCHŮZE  
SPOLKU-  
26.9.2014*

Dne **26. ZÁŘÍ 2015** proběhla další schůzka spolku tentokrát v areálu VÚKOZ Průhonice. Byly projednány zejména možnosti podávání projektů na podporu výzkumu a rozvoje agrolesnictví. Dále se projednaly možné formy osvěty agrolesnictví, zejména formou článků do novin a časopisů, ale byla zahájena i příprava webových stránek spolku pod doménou [www.agrolesnictvi.cz](http://www.agrolesnictvi.cz). Na závěr byla Janem Wegerem uspořádána krátká exkurze po výzkumných polích oddělení zabývajícího se pěstováním rychle rostoucích dřevin na zemědělské půdě.

*4. SCHŮZE  
SPOLKU-  
14.11.2014*

Na listopadové schůzi (**14. LISTOPADU 2014**) spolku se účastníci dohodli na participaci při výuce již probíhajícího předmětu agrolesnictví pro studenty Mendelovy univerzity v Brně a také v novém předmětu agrolesnictví pro studenty ČZU v Praze. Oba tyto předměty budou vyučovány v letním semestru 2014/15. Hlavním cílem schůzky byla příprava projektu podpory pro nestátní neziskové organizace (NNO) vyhlášené Ministerstvem zemědělství ČR.

*PŘÍPRAVA  
PROJEKTU*

Na konci listopadu členové spolku společně připravili a podali projekt s názvem Podpora rozvoje agrolesnických systémů v ČR v rámci dotačního programu pro NNO pro rok 2015, vyhlášeného MZe ČR. Cíle projektu byly zejména ve zmapování rozsahu agrolesnictví v ČR a dále vzdělávání, osvěta a poradenská činnost v oblasti agrolesnictví. Bohužel tento projekt po posouzení ze strany MZe nebyl přijat k financování.

*1. POLSKÁ  
AGROLESNICKÁ  
KONFERENCE-  
PULAWY,  
POLSKO, 24-  
25.11.2014*

Ve dnech **24-25. LISTOPADU 2014** proběhla v polské Pulawy 1. Polská agrolesnická konference, které se zúčastnili i dva členové spolku Radim Kotrba a Bohdan Lojka, aby představili své zkušenosti s agrolesnictvím z ČR a podpořili i vznik agrolesnické organizace v Polsku. Podobně jako v Česku je i v Polsku agrolesnictví spíše novým a ne moc známým oborem a tato konference měla právě za cíl dát poprvé dohromady lidi či organizace, kteří se nějakým způsobem agrolesnictvím zabývají.

*DIPLOMOVÁ  
PRÁCE*

Na konci roku byl také vybrán student z ČZU v Praze Ondřej Zelba, který by měl v rámci své diplomové práce provést první inventarizaci agrolesnických systémů v ČR.

*OBR.  
AGROLESNICTVÍ  
BÍLÉ KARPATY*



## Plán činností na rok 2015

ČSAL by se chtěl v budoucnu rozhodně stát hlavním tahounem rozvoje agrolesnictví v ČR a proto jsou plány na rok 2015 zaměřeny zejména na větší osvětu a vzdělávání jak odborné tak laické veřejnosti, ale i například na úrovni státní správy. Jelikož jsou členové spolku aktivní v akademické a výzkumné sféře, tak určitě cílem je zavést a udržet výuku předmětu agrolesnictví na obou významných zemědělských univerzitách v ČR, tj. České zemědělské univerzity v Praze a Mendelovy univerzity v Brně. Cílem by ale mělo být kromě výuky studentů také organizace exkurzí po existujících agrolesnických systémech v ČR, popřípadě i v zahraničí. Pro zvýšení povědomí o agrolesnictví také spolek plánuje vydávání článků o agrolesnictví jak ve všeobecných časopisech, tak i v odborných zemědělských či lesnických periodikách. Další aktivitou v této oblasti by mělo být i uspořádání prvního odborného setkání, formou konference či workshopu, lidí pohybujiících se v oblasti agrolesnictví v ČR.

Na úrovni státní správy by měl spolek v příštím roce rozhodně jasně definovat agrolesnictví v ČR a vymezit jeho možné legislativní rámce. Na to by mělo navazovat vytvoření návrhu věcných záměrů právních a legislativních předpisů souvisejících s agrolesnickým hospodařením. Dále se budeme snažit zmapovat, kvantifikovat a obecně popsat rozšíření agrolesnictví v Česku.

Spolek by měl také být schopen poskytovat obecně prospěšné služby a poradenství v oblasti agrolesnictví a také co nejdříve vytvořit diskusní platformu, zejména formou webových stránek, na téma agrolesnického hospodaření v ČR.

K důležitým aktivitám spolku musí i patřit rozšíření členské základny a zajištění alespoň skromných finančních prostředků na kvalitní fungování spolku.

Také v roce 2015 bude snaha o získání grantu z ministerstva zemědělství, který by umožnil založit experimenty a vědecky uchopit některé problémy související se zaváděním agrolesnických systému v ČR.

## Členská základna

Nový spolek založilo celkem 10 členů a konci roku bylo ve spolku registrováno celkem 13 členů (viz. Tabulka). Statutárním orgánem spolku je tříčlenná rada skládající se z **předsedy – Bohdan Lojka, místopředsedy – Jan Weger** a **pokladníka – Jakub Houška**.

**TABULKA 1: SEZNAM ČLENŮ (SEŘAZENO DLE PŘÍJMENÍ) ČSAL K 15. 6. 2015 S VYZNAČENÍM ZAKLÁDAJÍCÍCH ČLENŮ.**

	<b>Jméno</b>	<b>Příjmení</b>	<b>zakládající člen ČSAL</b>
<i>PŘESEDÁ- BOHDAN LOJKA</i>	Lukáš	<b>Bílek</b>	ano
	Aleš	<b>Erber</b>	ano
<i>MÍSTOPŘEDSE- DA- JAN WEGER</i>	Jakub	<b>Houška</b>	ano
	Jana	<b>Jobbiková</b>	
	Radim	<b>Kotrba</b>	ano
<i>POKLADNÍK- JAKUB HOUŠKA</i>	Iva	<b>Kučerová</b>	
	Bohdan	<b>Lojka</b>	ano
	Antonín	<b>Martiník</b>	ano
	Lukáš	<b>Pawera</b>	ano
	Zbyněk	<b>Polesný</b>	ano
	Daniel	<b>Preininger</b>	
	Vladimír	<b>Verner</b>	ano
	Jan	<b>Weger</b>	ano



## Ekonomická zpráva

### Příjmy

Finanční příjmy za rok 2014 tvořily výhradně členské příspěvky ve výši 400,- Kč na člena. Celkové (nezdaněné) příjmy tak tvořily při jedenácti členech 4400,-Kč.

### Výdaje ČSAL

- členský příspěvek do EURAF (European Agroforestry Federation), který činil 10€ na člena. Při deseti zakládajících členech představoval tento poplatek 100€, tj. v přepočtu 2801,84 Kč
- 20 Kč bankovní poplatek

### Celková bilance za rok 2014: +1578,19 Kč

Za rok 2014 bylo podáno na Finančním úřadě pro Prahu 6 povinné daňové priznání, ačkoli příjmy z členských příspěvků nepodléhají zdanění.

Veškeré platby ČSAL jsou bezhotovostní a lze je vidět na transparentním účtu: 2700634767/2010 (založen 6. 8. 2014, u Fio banky, a.s.). Odkaz na účet [zde](#), cesta: [www.fio.cz](http://www.fio.cz) → BANKOVNÍ SLUŽBY → BANKOVNÍ ÚČTY → Transparentní účet → vyhledávání dole, zadat buď Majitel účtu *Český spolek pro agrolesnictví*, nebo Číslo účtu: 2700634767, tlačítko *Hledej* → výpis zobrazit kliknutím na *prohlédni účet*.

Příloha I  
Zápisy ze schůzí

## Zápis ze schůzky EURAF Česká republika 11. 4. 2014

Přítomni: Houška, Kotrba, Jungr, Lojka, Martiník, Pawera, Polesný, Podrázský, Verner, Výlupek, Weger

- Program:
- 1) Představení kdo je kdo ?
  - 2) Agrolesnictví v ČR
  - 3) Vznik české sekce EURAF
  - 4) Možnosti podpory agrolesnictví v ČR v rámci CAP
  - 5) Představení projektu AgroFE v programu Leonardo
  - 6) Konference EURAF v Cottbusu, Německo
  - 7) Různé

## AD 1)

představení účastníků setkání:

- Ing. Jakub Houška, Ph.D. - ČZU v Praze, FAPPZ – katedra pedologie a ochrany půdy
- Ing. Radim Kotrba, Ph.D. - ČZU v Praze, FTZ – katedra chovu zvířat a potravinářství v tropech
- Ing. Jiří Jungr - Mze
- doc. Ing. Bohdan Lojka, Ph.D. – ČZU v Praze, FTZ – katedra tropických plodin a agrolesnictví
- Ing. Antonín Martiník, Ph.D. – Mendelova univerzita v Brně
- Bc. Lukáš Pawera – student ČZU v Praze, FTZ
- doc. Ing. Zbyněk Polesný, Ph.D. - ČZU v Praze, FTZ – katedra tropických plodin a agrolesnictví
- prof. Ing. Vilém Podrázský, CSc. - ČZU v Praze, FLD – katedra pěstování lesů
- Ing. Vladimír Verner, Ph.D. - ČZU v Praze, FTZ – katedra ekonomiky a rozvoje
- Ing. Oldřich Výlupek, MSc., Ph.D. - ČZU v Praze, PEF
- Ing. Jan Weger, Ph.D. – Výzkumný ústav Silva Taroucy pro krajinu a okrasné zahradnictví, Průhonice

## AD 2)

- Informace o agrolesnictví v ČR – prezentace doc. Lojka

## AD 3)

- Vznik European Agroforestry Federation ( EURAF) v roce 2012
- [www.agroforestry.eu](http://www.agroforestry.eu)
- účastníci setkání souhlasí se vznikem české sekce:
  - 10 členů
  - členský příspěvek 100 EUR/rok
  - zvolení národního delegáta + zástupce
- nutnost založení spolku dle §218 Občanského zákoníku (č. 89/2012 Sb.) - bude zadáno právnímu zástupci

- předběžný návrh stanov:
  - název spolku: Spolek pro agrolesnictví
  - sídlo: ČZU v Praze, Kamýcká 129, 165 21 Praha 6 – Suchdol
  - účel spolku:
    - rozvoj a podpora agrolesnictví v ČR
    - definování pojmu agrolesnictví v českých podmínkách, zásady pro provozování agrolesnictví v ČR
    - přístup k informacím
    - osvěta pro české zemědělce, vytvoření informačních materiálů
    - poradenství a vzdělávání
    - analýza legislativních aspektů agrolesnictví
    - poradenství se zaměřením na získávání dotací
    - environmentální přínos
    - zhodnocení ekonomiky agrolesnictví
    - tradiční agrolesnické systémy chápat jako kulturní a přírodní dědictví
    - vymezit tradiční agrolesnické systémy a nové agrolesnické systémy
    - diskusní platforma mezi akademickou a výzkumnou obcí a odbornou veřejností
    - podpora venkova, vznik nových pracovních míst
    - vypracování strategických plánů
    - prosazování do vědeckých témat (NAZV...)
  - práva a povinnosti členů vůči spolku
  - určení statutárního orgánu: 2 možnosti – 1) předseda a místopředseda  
2) rada + ostatní členové statutáři

SCHŮZE EURAF  
11.4.2014

- jedná se pouze o prvotní návrhy - vše ještě bude vzájemně konzultováno a upraveno

#### AD 4)

- Představení podpory v rámci EU, implementace záleží na národní úrovni
- Prozatím asi není možné přenést do podmínek ČR

#### AD 5)

- Projekt AgroFe v rámci programu Leonardo – školení a vzdělávání v oblasti agrolesnictví (účastníky projektu – univerzity, neziskové organizace, střední školy, ekologičtí zemědělci...)
- Vytváření modulů pro vzdělávání v oblasti agrolesnictví – z projektu by měly vzejít materiály, které by mohly být využity ve Spolku pro agrolesnictví

#### AD 6)

- 4. – 6. 6. 2014 – konference EURAF v Cottbusu, Německo
- <http://www.agroforestry.eu/events/2ndEURAFConference>
- účast: doc. Lojka, Ing. Martiník

#### AD 7)

- dohoda, že materiály budou ukládány ve společném úložišti např. dropbox
- termín příští schůze: 30. 5. 2014 od 10,00 hodin na ČZU

## Zápis z ustavující schůze spolku Český spolek pro agrolesnictví 30. 5. 2014

Dne 30. 5. 2014 proběhla ustavující schůze spolku **Český spolek pro agrolesnictví** (dále jen „spolek“). Ustavující schůze byla svolána dne 11. 4. 2014 svolavatelem, doc. Ing. Bohdanem Lojkou, Ph.D. a zúčastnily se jí osoby uvedené na připojené listině přítomných.

Na **programu** ustavující schůze (dále jen „schůze“) byly zařazeny tyto body:

- 1) Sepsání listiny přítomných
- 2) Slovo svolavatele a volba předsedajícího
- 3) Schválení stanov
- 4) Volba orgánů spolku
- 5) Určení osoby oprávněné podat návrh na zápis spolku do spolkového rejstříku
- 6) Různé

*USTAVUJÍCÍ  
SCHŮZE  
30.5.2014*

### AD 1)

- Přítomní, kteří se dostavili na schůzi a splňují podmínky pro členství ve spolku, se zapsali do listiny přítomných a podepsali k údajím o svém jménu a bydlišti nebo sídlu. Listina přítomných tvoří přílohu tohoto zápisu.

### AD 2)

- Svolavatel sdělil schůzi počet přítomných (10) a seznámil ji s jednáními, která v zájmu spolku již učinil. Svolavatel navrhl pravidla pro jednání schůze a volbu předsedajícího. Přítomní pověřili jako předsedajícího schůze doc. Ing. Bohdana Lojku, Ph.D.

### AD 3)

- Předsedající přítomné seznámil s důvody vzniku a účelem spolku. Přítomní se usnesli, že schvalují stanovy ve znění, které tvoří přílohu tohoto zápisu. Pro bylo 10 přítomných, proti 0, zdrželo se 0. Stanovy tak byly usnesením schůze jednomyslně schváleny v podobě, která tvoří přílohu tohoto zápisu.

### AD 4)

- V souladu se schválenými stanovami byli zvoleni členové statutárního orgánu spolku – rady:
  - Za předsedu rady byl zvolen doc. Ing. Bohdan Lojka, Ph.D. Pro bylo 9 přítomných, proti 0, zdržel se 1.

- Za místopředsedu rady byl zvolen Ing. Jan Weger, Ph.D. Pro bylo 9 přítomných, proti 0, zdržel se 1.
- Za pokladníka rady byl zvolen Ing. Jakub Houška, Ph.D. Pro bylo 9 přítomných, proti 0, zdržel se 1.

## AD 5)

- Podáním návrhu na zápis spolku do spolkového rejstříku a zajištění souhlasu s umístěním sídla spolku byl z usnesení schůze pověřen doc. Ing. Bohdan Lojka, Ph.D, který je oprávněn dále zmocnit advokáta. Za sídlo spolku bylo určeno ČZU v Praze, Kamýcká 129, 165 21 Praha 6 – Suchdol.

## AD 6)

- Členové spolku souhlasí s přihlášením spolku do EURAF – roční příspěvek spolku činí 100 EUR.
- Výše členského příspěvku na rok 2014 byla schválena na 400,- Kč/osoba/rok
- Pokladník Ing. J. Houška, Ph.D. byl pověřen zřízením účtu spolku
- Ing. Erber nabídl k převedení na spolek doménu agrolesnictví.cz – vytvoření webových stránek. Členové EURAF mají odkazy i na stránkách EURAF.
- Zveřejnit informaci o založení spolku v tisku např. Farmář, Zemědělec.
- Zapojení spolku do různých programů – např. Program inovačního partnerství (financování nových projektů)
- Zapojit do činnosti spolku i studenty.
- Doc. Lojka a Ing. Martiník se ve dnech 4. – 6. 6. zúčastní konference EU Agroforestry Conference v Cottbusu.

*USTAVUJÍCÍ  
SCHŮZE-  
30.5.2014*

V Praze dne 30. 5. 2014

## Zápis ze schůzky Českého spolku pro agrolesnictví (ČSAL) 26. 9. 2014

Čas a místo: 26. 9. 2014, 10:00 hod, v zasedací místnosti "Snack" v hlavní budově VUKOZ, v.v.i., Průhonice

## Program setkání:

## 1) Přivítání, zápis z minulé schůze

- Předseda Bohdan Lojka poděkoval přítomným za účast na schůzce ČSAL. Informoval o průběhu konference EURAF v Cottbusu v červnu 2014. Členům rozešle poster, který na konferenci prezentoval. Mezi jejími účastníky byli zástupci států západní Evropy, ale také Maďarska, Polska nebo SR. V rámci konference proběhla prohlídka neprodukčního systému rekultivace po důlní těžbě rychle rostoucími dřevinami (RRD) a prohlídka pokusné farmy, na které se pěstují RRD (topol, akát) společně s klasickými zemědělskými plodinami. V pokusech s různými vzdálenostmi stromů a plodin se hodnotí např. vliv na půdní vlhkost, erozi, obsah živin v půdě atd.
- Každou středu v měsíci probíhá videokonference EURAF. V poslední době došlo k výměně ve vedení, novou předsedkyní (presidentkou) EURAF je Rosa Mosquera Losada. Delegátem za ČR je Bohdan Lojka.
- Dále Bohdan Lojka informoval o dvou běžících projektech, které řeší problematiku agrolesnictví:
  - **agforward.eu** (Sedmý rámcový program, 15 partnerů včetně EURAF, nikdo z východní Evropy)
  - **agroFE.eu/cz** (Leonardo da Vinci, např. Francie, UK, ČR (Bohdan Lojka)). Jedná se o modul zaměřený na vzdělávání zemědělců, střední školství, Bc. programy. V současné době plánují např. agrolesnický festival. Bylo dohodnuto, že se workshopu agroFE, který proběhne v Praze ve dnech 6–8. 10., zúčastní také Jan Weger (úterý) a Radim Kotrba (středa).

PRVNÍ SCHŮZE-  
26.9.2014

## 2) Legalizace spolku (členské poplatky, přihláška atd.)

- Bohdan Lojka informoval o zápisu spolku do obchodního rejstříku (29. 7. 2014) a o schválení jeho stanov. Sídlem spolku je ČZU – Praha-Suchdol. Členy statutárního orgánu jsou: předseda Bohdan Lojka, místopředseda Jan Weger a pokladník Jakub Houška. U Fio banky byl založen Transparentní účet spolku.

- **Poplatky**
  - Výše členského poplatku byla stanovena na 400 Kč/osoba/rok. Kromě jednoho člena zaplatili příspěvek všichni. V případě rozhodnutí vstoupit do EURAF, je výše členského příspěvku 100 EUR/rok. Kontakt na příslušnou osobu v této věci předá předseda pokladníkovi.
- **Přihláška**
  - Podle stanov spolku rozhodne o přijetí nového člena rada na základě přihlášky, na jejíž podobě se přítomní shodli. Členem se může stát fyzická i právnická osoba. Byla diskutována otázka oprávněnosti vyžadovat od potenciálních členů uvádění RČ na přihlášce. Přihláška bude později doplněna podrobnějším dotazníkem (dle návrhu Jana Wegera).
- Bylo rozhodnuto o vytvoření razítka spolku (přínejmenším z praktických důvodů...)
- 3) **Příprava projektu NAZV**
  - Kromě velké zásluhy Antonína Martiníka (spočívající zejména ve spojení tří organizací – ČZU, MENDELU, VÚKOZ, v.v.i) mělo na úspěšné podání projektu Agles do NAZV významný vliv také založení spolku ČSAL.
- 4) **Internetové stránky ČSAL (a další formy propagace)**
  - Jakub Houška zajišťuje převedení zaregistrované domény, kterou bude spolek využívat. Obsah webové prezentace na příslušné doméně včetně návrhu její struktury bude předmětem dalších diskusí.
  - **Prezentace ČSAL po vytvoření webu a ujasnění jeho činností:**
    - Radim Kotrba navrhl umístit tiskovou zprávu na webu Asociace soukromého zemědělství, která je podporovatelem myšlenky agrolesnictví. Jan Weger navrhl tiskovou zprávu zveřejnit také na ČTK.
    - Další formou propagace bude např. série článků do časopisů typu Zemědělec a Farmář. V neposlední řadě se uvažuje o vytvoření informačních letáků.
- 5) **Výuka předmětu agrolesnictví na ČZU v Praze a Mendelu**
  - Bohdan Lojka je garantem předmětu Agroforestry na ČZU a navrhl ostatním zapojení do přednáškové činnosti v rámci tohoto předmětu. Garantem předmětu Agrolesnictví na Mendelu je Antonín Martiník.
- 6) **Příprava projektu Mze – podpora NNO**
  - Přítomní se dohodli na přípravě návrhu projektu pro získání neinvestiční dotace, o



kterou mohou žádat na svou činnost nestátní neziskové organizace (obvykle zemědělské, zahrádkářské, včelařské svazy apod.) ve výši 70%, výjimečně až 100%. V případě spolku by se jednalo o podporu osvětové činnosti (semináře, exkurze, články, tiskové zprávy, web, poradenská síť, případně legislativní rozbor) ve výši řádově statisíců Kč. Podmínky soutěže pro letošní rok by měly být vyhlášeny cca do konce října. O dotaci se žádá na jeden kalendářní rok.

## 7) Plán další činnosti a rozvoje spolku

### - Domluvené činnosti a úkoly

- S využitím definic agrolesnictví podle opatření EU (PRV) a podle EURAF se bude pracovat na vlastní definici. Obě stávající definice pošle Bohdan Lojka ostatním.
- Příprava webových stránek spolku – doménu zajistí Jakub Houška, vytvoření loga Bohdan Lojka.
- Příprava projektu NNO – Bohdan Lojka bude členy informovat o podmínkách soutěže po jejich vyhlášení.

PRVNÍ SCHŮZE-  
26.9.2014

### - Návrhy dalších (budoucích) činností

- Po vyjasnění definice agrolesnictví se zapojit do diskuzí a jednání o dotační politice, zatím hlavně kvůli sledování vývoje dotací „konkurenčních“ systémů. O případných dotacích agrolesnictví (podle opatření EU na založení a rozšíření) má význam uvažovat až po ujasnění jeho podoby a potenciálu v ČR.
- Připravit sérii článků na téma agrolesnictví (Zemědělec, Farmář apod.)
- Zorganizovat exkurzi do Cottbusu, případně dalších míst (využít příhraniční spolupráce) a zapojit studenty.
- Zorganizovat podobné akce v rámci ČR a SR (agrolesnické systémy, plantáže RRD).
- Agrolesní školky ☺

8) Různé

- Další schůzka bude zorganizována kvůli plánovanému projektu NNO do konce října: **24. nebo 31. 10. 2014** dle vyhlášení termínu pro podání. Uskuteční se na ČZU (případně formou skype podle následné dohody).
- Jan Weger navrhl plánovat schůzky spolku cca 2x za rok.
- Po obědě proběhla prohlídka porostů rychle rostoucích dřevin.

*PRVNÍ SCHŮZE-  
26.9.2014*

**Přítomní:** Bohdan Lojka, Jan Weger, Jakub Houška, Radim Kotrba, Jiří Jungr, Jaroslav Bubeník

**Zapsala:** Jana Jobbiková

*OBR.  
AGROLESNICTVÍ  
NOVÁ OLEŠNÁ*



## Zápis z druhé schůzky Českého spolku pro agrolesnictví (ČSAL) 14. 11. 2014

Čas a místo: 14. 11. 2014, 13:00 hod, ČZU v Praze

**Osobně přítomni:** Bohdan Lojka, Jakub Houška, Radim Kotrba, Jiří Jung

**Připojeni přes skype:** Jan Weger, Antonín Martiník

**Zapsala:** Jana Jobbiková

### Program setkání

#### 1) Úvod

- V úvodu přivítal Bohdan Lojka přítomné na schůzce ČSAL. V první části schůzky se členové věnovali aktuálním otázkám souvisejícím s činností spolku. Druhá část byla zaměřena na připravovaný návrh projektu do výběrového řízení NNO na MZe.

#### 2) Činnost spolku

- Byl odsouhlasen návrh zahrnout do přihlášky ke členství informaci o povinnosti zaplatit členský příspěvek ve výši 400 Kč/rok.
- Jan Weger navrhl, že by v rámci svých přednášek na seminářích mohl část prezentace věnovat agrolesnictví. Ostatní se k návrhu připojili.
- U příležitosti 20. výročí založení Asociace soukromého zemědělství (ASZ) Radim Kotrba zjistí, jaký význam by pro ČSAL měl případný vstup do ASZ (výhody, podmínky apod.) Jan Weger zjistí totéž v případně Sekce cíleně pěstované biomasy CZBiom.
- Bohdan Lojka nabídl přítomným možnost zúčastnit se s ním konference „Agroforestry – the tool for adaptation of agriculture to climate change“, která probíhá ve dnech 25– 26. 11. 2014 v Pulawy v Polsku.
- Jan Weger vyjádřil názor, že by bylo vhodné zorganizovat seminář spolku pro vyjasnění metodiky, případně dalších otázek v oblasti agrolesnictví.
- Radim Kotrba navrhl navázat spolupráci s obcemi (např. prostřednictvím Svazu měst a obcí ČR), neboť často vlastní lesy, zemědělskou půdu, případně mají živočišnou výrobu.

#### 3) Projekt NNO (MZe)

- **Administrativní náležitosti a rozpočet:**
  - K samotnému projektu musí být přiložena žádost na předepsaném formuláři, rozpočet a doklad o právní subjektivitě organizace.

DRUHÁ  
SCHŮZE-  
26.9.2014

- Administrativní části (především části 6 a 7) budou ještě do návrhu doplněny včetně bodu (6.4) zařazení k hlavní oblasti státní dotační politiky. Bohdan Lojka zjistí nutnost (oprávněnost) podmínky pro vedení „podvojeného“ účetnictví (dle bodu 22 i) Zásad). Dále zjistí, existují-li nějaká omezení nákladových položek (procentuelní nebo jiná), zda je možné plánovat cestovné a co vše může tato položka obsahovat, je-li možné uplatňovat režijní náklady a jejich případný podíl. Celková výše nákladů se předpokládá v rozmezí 300–400 tis. Kč.

#### - Odborná část

- Všichni pošlou Bohdanu Lojkovi do projektu své připomínky a začnou pracovat na rozpočtu.
- Je zvažována účast právníka v projektu (např. paní Doležalové, která je v kontaktu s Antonínem Martiníkem).
- V projektu zmiňovaný student je již přihlášen na diplomovou práci na téma agrolesnictví. (Psal také bakalářskou práci na toto téma.)
- Do projektu bude vhodné zahrnout konkrétní čísla: počty plánovaných článků, seminářů a jejich účastníků, „exkurzí“ (workshop / event) v zahraničí (např. Cottbus nebo Francie) i v ČR (tradiční sady apod.) Byla zvažována možnost semináře zpoplatnit (cca 200–300 Kč na osobu) kvůli motivaci zájemců. Komunikaci s cílovými skupinami v souvislosti s organizací seminářů je možno zvládnout např. s přispěním ASZ.

#### 4) Ostatní

- Série článků budou uveřejněny v periodících jako Farmář a Zemědělec a v přílohách MF dnes, LN, Právo, dále v Myslivosti apod. Došlo k dohodě, že semináře budou jeden až dva, článků bude deset.
- Webová platforma bude vytvořena pro sdílení článků, aktualit a jako prostor pro diskuzi.
- Další plánovanou akcí bude výjezd na některou zahraniční konferenci zaměřenou na agrolesnictví. Uvažuje se také o uspořádání konference na toto téma v ČR.
- *Ani tentokrát na programu nechyběly agrolesní školky...☺*

Příloha II

Listina zakládajících členů spolku

**Příloha II- Listina zakládajících členů spolku**

Listina přítomných na ustavující schůzi spolku Český spolek pro agrolesnictví konané dne 30. 5. 2014

JMÉNO / NÁZEV	BYDLIŠTĚ / MÍSTO	EMAIL / TEL.	PODPIS
Borůvka Leška	Dobruška 50 village Praha - 136 74 269	borova@tiscali.cz 724 170 343	
Arbela, Hankl	Prague 289, Pankov K.S., 15721	marie.hankl@seznam.cz 422 244 826	
GRUBER ROBERT	Křižkovec 9, Brno 658 00	robertgruber@seznam.cz 602 661 614	
LUKÁŠ PAVERKA	BOHEM 47 HOLEŠOVSKÝ 534 04	lukas.paverka@seznam.cz	
ALBÍN ŠERBER	Čtyřlístek 47 Křižkovec v obci Pankov, okres Brno - venkov 641	albin@seznam.cz	
Lukáš Bielik	Hřestovice 29, okres Hlavenec u Krumlova Holec 742 09	bielik@pd.eta.cz	
DAPI KORNŮB	Hřestovice 29, okres Hlavenec u Krumlova Holec	maggi46@volny.cz	
Jan Weger	Botivice 159 Křižkovec 65028	weger.jan@seznam.cz	
Meduňka Václav	41000 Praha 4 - Buzice	medun@seznam.cz	

weger.jan@seznam.cz  
724 424 507  
731 583 412

skype  
weger.jan

Meduňka Václav  
41000 Praha 4 - Buzice

Příloha III  
Stanovy ČSAL

## Stanovy spolku „Český spolek pro agrolesnictví“

### Čl. 1

#### Název, forma a sídlo

Spolek „Český spolek pro agrolesnictví“ (ČSAL), anglicky „Czech Agroforestry Association“ (CAFA) (dále jen „spolek“) je právnickou osobou založenou v souladu se zákonem č. 89/2012 Sb., občanský zákoník, v platném znění. Má sídlo v Praze.

### Čl. 2

#### Charakter spolku

Spolek je dobrovolným, nevládním, neziskovým svazkem občanů a profesních institucí, v němž se sdružili zastánci zemědělsko-lesnického (dále jen agrolesnického) hospodaření k aktivní činnosti pro jeho podporu a propagaci, výměnu výsledků vědecké práce a zkušeností z praxe, při vytváření legislativních předpisů týkajících se agrolesnické praxe, podpory pro jejich zavádění a pro reprezentaci těchto zájmů z titulu české sekce EURAF (European Agroforestry Federation).

### Čl. 3

#### Základní účely spolku

Základními účely spolku jsou:

- a) Aktivně získávat podporu na národní a mezinárodní úrovni pro rozvoj agrolesnictví, což může mít dopad na celkový rozvoj venkova, s přihlédnutím k jeho pozitivním environmentálním, krajinnotvorným, sociologickým, ekonomickým a kulturním aspektům včetně podpory multifunkčního zaměření zemědělství v oblasti pěstování rostlin a welfare chovu zvířat a zvěře.
- b) Zajišťovat výměnu informací a spolupráci mezi provozovateli agrolesnických systémů v ČR, Evropě i ve světě.
- c) Spolupodílet se na vytváření právních a legislativních předpisů souvisejících s agrolesnickým hospodařením. Zejména se jedná o vypracování definic, zásad, rámce pro agrolesnické hospodaření v ČR a vypracování strategických dokumentů pro rozvoj agrolesnictví v ČR ke zvýšení diverzity a konkurenceschopnosti českého zemědělství.
- d) Ochrana tradičních hodnot, přírodního a kulturního dědictví, které tradiční agrolesnické systémy hospodaření poskytují v místech jejich historického výskytu.



- e) Výměna nejnovějších vědeckých poznatků a podpora výzkumu v oblasti agrolesnictví na národní i mezinárodní úrovni. To zahrnuje i vypracování modelů a hodnocení ekonomické efektivnosti agrolesnických systémů hospodaření.
- f) Vzdělávání v oboru agrolesnictví včetně profesního vzdělávání dospělých.
- g) Poskytování obecně prospěšných služeb a poradenství v oblasti agrolesnictví.
- h) Osvětová činnost v oblasti agrolesnictví pro odbornou i širokou veřejnost.
- i) Vytvořit diskusní platformu rozličných zájmů aktérů, jejichž činnost má dopad na provozování agrolesnického hospodaření. Jedná se zejména o výměnu informací mezi výzkumnou sférou a odbornou veřejností.
- j) Rozvoj spolupráce s jinými profesními vládními i nevládními organizacemi k prosazování a podpoře agrolesnických způsobů hospodaření.
- k) Plnit roli české pobočky EURAF, která má hájit stanoviska a zájmy provozovatelů agrolesnických systémů hospodaření v ČR v evropských strukturách.

#### Čl. 4

#### Formy činnosti spolku

Formami činnosti spolku jsou zejména: spolupráce s institucemi státní správy a dalšími subjekty v oblasti zemědělství, lesnictví a životního prostředí, zmapování a monitoring způsobů pěstování stromů na zemědělské půdě v různých regionech ČR, které odpovídají obecné definici agrolesnictví, účast v procesech tvorby a schvalování právních předpisů týkajících se provozování agrolesnických systémů, vzdělávání a výzkumná činnost, pořádání seminářů, exkurzí, přednášek a konferencí.

#### Čl. 5

#### Členství ve spolku

1. Členem spolku se může stát fyzická osoba starší 18 let s trvalým bydlištěm na území ČR nebo i právnická osoba s registrací v ČR.
2. Členství vzniká dnem, kdy rada spolku rozhodne o přijetí žadatele na základě jeho písemné přihlášky. Přihláška musí obsahovat: jméno a příjmení žadatele, adresu

3. trvalého bydliště, rodné číslo, případně telefonické spojení a e-mailovou adresu, datum podání přihlášky a vlastnoruční podpis žadatele.
4. Rada spolku je povinna o přijetí či nepřijetí nového člena rozhodnout do 3 měsíců ode dne podání přihlášky.
5. Zakládajícím členem spolku je fyzická osoba, jež se účastní ustavující schůze.
6. Člen spolku má právo zejména:
  - a) účastnit se veškeré činnosti spolku, volit radu spolku a další orgány spolku a být volen do těchto orgánů,
  - b) posuzovat a schvalovat zprávy o činnosti spolku,
  - c) předkládat návrhy, připomínky a náměty k činnosti spolku.
7. Člen spolku je povinen zejména:
  - a) dodržovat stanovy,
  - b) prosazovat a šířit principy agrolesnictví,
  - c) sdělovat radě spolku změny údajů uvedených v přihlášce,
  - d) platit členské příspěvky.

#### **Čl. 6 Zánik členství**

Členství zaniká na základě oznámení člena spolku o ukončení členství ve spolku, dále úmrtím, vyloučením člena pro hrubé porušování stanov. Člen může být také vyloučen, pokud se bez uvedení omluvitelných důvodů nezúčastní třech po sobě jdoucích členských schůzí.

#### **Čl. 7 Orgány spolku**

1. Organizační strukturu spolku tvoří tyto orgány:
  - a) členská schůze,
  - b) rada.
2. Nejvyšším orgánem spolku je členská schůze, která se schází nejméně jednou ročně.

Členská schůze zejména:

- a) rozhoduje o změnách stanov,

- b) volí a odvolává na funkční období tří let členy rady spolku,
- c) schvaluje zprávu o činnosti spolku a zprávu o hospodaření za předcházející období,
- d) určuje a schvaluje koncepci činnosti spolku na další období,
- e) stanovuje výši členských příspěvků,
- f) schvaluje rozpočet spolku na příští období,
- g) volí čestné členy spolku, rozhoduje o vyloučení čestného člena spolku,
- h) rozhoduje o zrušení spolku s likvidací nebo o jeho přeměně.

2. Zasedání členské schůze spolku svolává rada spolku. Usnášeníschopná je členská schůze, pokud se zúčastní nadpoloviční většina členů. Není-li členská schůze schopna se usnášet, svolá rada spolku náhradní členskou schůzi do jednoho měsíce ode dne původního konání, tato opakovaná členská schůze je usnášeníschopná bez ohledu na počet přítomných členů.
3. Členská schůze bude svolána i v případě, že třetina členů spolku podá ke svolání podnět.
4. Členská schůze přijímá rozhodnutí nadpoloviční většinou hlasů.
5. Činnost spolku mezi členskými schůzemi řídí rada spolku, která má nejméně tři členy a která si volí ze svého středu předsedu, místopředsedu a pokladníka. Prvního předsedu, místopředsedu a pokladníka jmenuje ustavující schůze. Rada je statutárním orgánem spolku.
6. Předseda a místopředseda jednají ve všech věcech samostatně, ve věcech finančních jednají se souhlasem pokladníka, ostatní členové rady jednají jen společně s předsedou.
7. V případě, kdy je to účelné, může rada spolku na místo svolání členské schůze předložit všem členům spolku návrh pro schválení určité otázky, které patří do pravomoci členské schůze obvyklým způsobem (např. e-mailem) s tím, aby se ve stanovené lhůtě, jinak ve lhůtě 15 dnů, vyjádřili. K návrhu musí být přiloženy podklady potřebné pro rozhodnutí člena.
8. Rada je povinna:
  - a) řádně reprezentovat spolek na národní a mezinárodní úrovni
  - b) svolávat zasedání členské schůze v souladu s čl. 7 těchto stanov,
  - c) vést řádně agendu členské schůze a seznam členů spolku,

- d) předkládat členské schůzi zprávu o činnosti a hospodaření spolku za předcházející období,
- e) navrhuje koncepci činnosti spolku na další období.

**Čl. 8  
Hospodaření spolku**

- 1. Spolek hospodaří s prostředky získanými ze členských příspěvků ve výši schválené členskou schůzí, dary od fyzických a právnických osob, získanými granty a dotacemi. Prostředky vynakládá výhradně na úkony spojené s předmětem činnosti spolku, řádně podložené účetními doklady.
- 2. S výsledky hospodaření seznamuje rada spolku členy spolku na každé členské schůzi.
- 3. V případě zániku spolku bude jeho majetek po vypořádání závazků a provedené likvidaci předán jiné právnické osobě s příbuzným předmětem činnosti.

**Čl. 9  
Závěrečná ustanovení**

- 1. Záležitosti neupravené těmito stanovami se řídí obecně platnými právními předpisy.
- 2. Stanovy byly schváleny na ustanovující schůzi dne 30. 5. 2014. Účinnosti nabývají dnem zápisu do spolkového rejstříku vedeného u Městského soudu v Praze.

Zapsal:

Ověřil:

Příloha IV

Poster na konferenci EURAF v Cottbusu



## Agroforestry in Czech Republic

Mendel  
University  
in Brno

Bohdan Lojka<sup>1</sup>, Antonín Martiník<sup>2</sup>

<sup>1</sup> Czech University of Life Sciences in Prague, Faculty of Tropical AgriSciences, Department of Crop Sciences and Agroforestry; Kamýčká 129, Praha 6 Suchbát, 16521, Czech Republic

<sup>2</sup> Mendel University in Brno, Faculty of Forestry and Wood Technology, Department of Silviculture, Zemědělská 3, 61300 Brno, Czech Republic

### History

Agroforestry has been practiced from the beginning of agriculture in whole Europe; however, currently it is not a common land use system in Czech Republic. Traditional agroforestry practically (Fig. 1) disappeared during the era of collective farming throughout of 20th century, except for small remnants and modern agroforestry systems are not in practice yet.



Fig. 1. Trees on pastures (forest pasture) – NP Podyjí, traditional historical land use management systems; now restarts for biodiversity conservation

### Present state

Nowadays, the most extended traditional agroforestry practice in Czech Republic is **silvopastoral** form of **streuobst** (Fig. 2) remaining in sites with less favourable conditions for intensive agriculture (e.g. mountains – regions of White Carpathians and Bohemian Forest). **Silvoarable streuobst** (intercropping under fruit orchards - Fig. 3) nearly disappeared but nowadays some organic farmers are interested in implementation of this practice. Usually the **streuobst** is based on cultivation of local fruit high-stemmed tree varieties (e.g. apples, pears, plums and cherries) and thus possess high value for *in-situ* conservation of traditional germplasm.

The use of **hedges and live fences** (Fig. 4) along the field borders, streams and slope contours has also a long tradition in Czech Republic. Unfortunately, the era of collective farming and joining fields to larger block led to their drastic reduction, however some remnants can still be found again in mountain areas. The importance of these systems for biodiversity conservation (so called ecologic networks) is now recognized and the establishment supported.

We can also find other agroforestry systems with lower extension: **forest trees on pasture** (found in mountain areas), intercropping of forest trees and forest farming/gardening. The trees on pastures (Fig. 1) do not usually have productive functions (e.g. timber) but they provide some important services: animal welfare (shading, wind-speed reduction, scratching), protection from soil erosion, habitat for insect and birds, drainage of pastures or microclimate for rare plants. Very important for production of feed for animals are seed crops trees (oaks, chestnut) in game reserves too. **Intercropping of forest trees** (Fig. 5) involves interplanting trees in forest during first years after establishment. In past it was practiced in lowland alluvial forests e.g. in Southern Moravia. Now this system is practiced only in small part of floodplain forest where crop cultivation is usually practiced for the first three years and it helps weed reduction. We can find also few examples of **homegardens/forest farming/gardening** (Fig. 6) scattered around Czech Republic, usually as hobby farming.

Currently, to our knowledge, **there are not practiced any modern agroforestry systems** (e.g. alley cropping) for timber production yet; however, potential for production of quality timber (e.g. wild cherry, walnut) and wood biomass exists. Rapid development of short rotation coppice systems (based on willows and poplars for fuel biomass) during last decade also makes growing potential and interest in establishment of these systems in agroforestry schemes (e.g. in combination with timber trees or agricultural crops).



Fig. 2. Silvopastoral form of *streuobst* in White Carpathians - extensive fruit orchards with tree density usually between 50 and 200 trees·ha<sup>-1</sup> grazed by sheep or cattle



Fig. 3. Silvoarable *streuobst* - intercropping under fruit (apples, pears, plums and cherries) orchards - White Carpathians

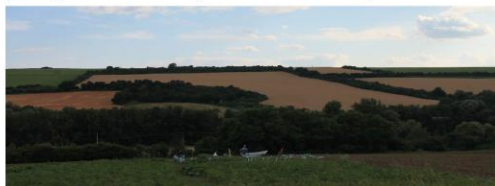


Fig. 4. Hedges and life fences – collective farming and field joining to larger block led to their drastic reduction, however some remnants can be found in mountain areas.

We have **no data about extension of above mentioned agroforestry systems**, but it is rather insignificant. Now, there is a change in European and Czech agricultural policy leading to more environmentally friendly agricultural production, sustainability, rural development and biodiversity enhancement. This shift in agricultural policy that could also support tree growing on agricultural land, may foster agroforestry development, especially in organic farming and less favoured areas (e.g. mountains, protected landscapes).



Fig. 5. Intercropping of poplar trees in forest lands – Zidlochovice region



Fig. 6. Homegardens – hobby farming found in many regions of the Czech Republic

### Perspectives

We can divide the future development of agroforestry in Czech Republic into four types: (i) **maintenance of traditional agroforestry as Streuobst**, because of their high agrobiodiversity and cultural values; (ii) **development of modern, intensive agroforestry** practices such as alley cropping with the focus for diversification of agriculture through production of quality timber (e.g. wild cherry, walnut) or wood biomass (e.g. poplar, willow); (iii) **conservation and establishment of hedges, live fences and buffer strips** for service function such as erosion control, demarcation, shelter for domestic animals, water quality maintenance, biodiversity corridors etc; and (iv) **management of smaller private woodlots with specific component** (e.g. mushrooms, berries, medicinal plants) – forest farming and permaculture gardening; however, mainly as a hobby farming.

In the near future, **we cannot expect implementation of European legislation concerning agroforestry into Czech legislation** and also any direct financial support for agroforestry, because of low extension and non-existent awareness.

However, there is a **potential for development of agroforestry** in the future in order to increase productivity (wood biomass, agriculture product), to reduce environmental risk (drought, erosion), to increase biodiversity (forest pasture, ecological networks) and to keep social stability. **The Czech Agroforestry Association** has been currently established, with the aim to lead and support of development of agroforestry in Czech Republic.

Corresponding authors: Lojka, Martiník  
If you have any questions or queries please address them to [lojka@ftz.czu.cz](mailto:lojka@ftz.czu.cz) or [martinik@mendelu.cz](mailto:martinik@mendelu.cz).

2nd EURAF CONFERENCE, 4-6 June 2014,  
Cottbus, Germany

Příloha V

Výpis ze spolkového rejstříku

**Úplný výpis**

ze spolkového rejstříku, vedeného  
Městským soudem v Praze  
oddíl L, vložka 61088

<b>Datum zápisu:</b>	29. července 2014
<b>Datum vzniku:</b>	29. července 2014
<b>Spisová značka:</b>	L 61088 vedená u Městského soudu v Praze zapsáno 29. července 2014
<b>Název:</b>	Český spolek pro agrolesnictví zapsáno 29. července 2014
<b>Sídlo:</b>	Kamýcká 961/129, Suchdol, 165 00 Praha 6 zapsáno 29. července 2014
<b>Identifikační číslo:</b>	032 42 676 zapsáno 29. července 2014
<b>Právní forma:</b>	Spolek zapsáno 29. července 2014
<b>Účel spolku:</b>	a) Aktivně získávat podporu na národní a mezinárodní úrovni pro rozvoj agrolesnictví, což může mít dopad na celkový rozvoj venkova, s přihlédnutím k jeho pozitivním environmentálním, krajinnotvorným, sociologickým, ekonomickým a kulturním aspektům včetně podpory multifunkčního zaměření zemědělství v oblasti pěstování rostlin a welfare chovu zvířat a zvěře. b) Zajišťovat výměnu informací a spolupráci mezi provozovateli agrolesnických systémů v ČR, Evropě i ve světě. c) Spolupodílet se na vytváření právních a legislativních předpisů souvisejících s agrolesnickým hospodařením. Zejména se jedná o vypracování definic, zásad, rámce pro agrolesnické hospodaření v ČR a vypracování strategických dokumentů pro rozvoj agrolesnictví v ČR ke zvýšení diverzity a konkurenceschopnosti českého zemědělství. d) Ochrana tradičních hodnot, přírodního a kulturního dědictví, které tradiční agrolesnické systémy hospodaření poskytují v místech jejich historického výskytu. e) Výměna nejnovějších vědeckých poznatků a podpora výzkumu v oblasti agrolesnictví na národní i mezinárodní úrovni. To zahrnuje i vypracování modelů a hodnocení ekonomické efektivity agrolesnických systémů hospodaření. f) Vzdělávání v oboru agrolesnictví včetně profesního vzdělávání dospělých. g) Poskytování obecně prospěšných služeb a poradenství v oblasti agrolesnictví. h) Osvětová činnost v oblasti agrolesnictví pro odbornou i širokou veřejnost. i) Vytvořit diskusní platformu rozličných zájmů aktérů, jejichž činnost má dopad na provozování agrolesnického hospodaření. Jedná se zejména o výměnu informací mezi výzkumnou sférou a odbornou veřejností. j) Rozvoj spolupráce s jinými profesními vládními i nevládními



Příloha VI  
Přihláška do spolku

ČESKÝ SPOLEK PRO AGROLESNICTVÍ  
Czech Agroforestry Association

---

Údaje ČSAL (vyplňuje pokladník):

Číslo člena:

Přijat za člena dne:

Podpis předsedy/místopředsedy ČSAL:

---

PŘIHLÁŠKA ZA ČLENA

Příjmení a jméno:

Den, měsíc, rok a místo narození:

rodné číslo:

Vzdělání:

Bydliště:

E-mailová adresa pro korespondenci:

telefon:

Zaměstnání, profese\*:

Obor zájmu v oblasti agrolesnictví\*:

Znalost cizích jazyků\*:

Přihlašuji se závazně za člena ČSAL – Českého spolku pro agrolesnictví a potvrzuji to svým podpisem. Roční členský příspěvek činí 400,- Kč.

V \_\_\_\_\_ dne

podpis

Současně se přihlašuji za člena Evropské agrolesnické federace - EURAF (European Agroforestry Federation) ANO NE

\* nepovinné údaje

ČESKÝ SPOLEK PRO AGROLESNICTVÍ  
Česká zemědělská univerzita v Praze  
Kamýčská 961/129, 165 00, Praha 6  
IČ 03242676

bankovní spojení: Fio banka, a.s.  
V Celnici 1028/10, 117 21, Praha 1  
č.ú. 2700634767/2010  
IČ 61858374

předseda: Bohdan Lojka, tel. +420 734 170 763, [lojka@ftz.czu.cz](mailto:lojka@ftz.czu.cz)  
místopředseda: Jan Weger, tel: +420 605 205 995, [weger@vrukoz.cz](mailto:weger@vrukoz.cz),  
pokladník: Jakub Houška, tel: +420 723 551 514, [houskaj@af.czu.cz](mailto:houskaj@af.czu.cz)



## Český spolek pro agrolesnictví

Česká zemědělská univerzita v Praze

Kamýcká 129, 165 21 Praha 6

předseda: Bohdan Lojka, tel. +420 734 170 763, [lojka@ftz.czu.cz](mailto:lojka@ftz.czu.cz)

místopředseda: Jan Weger, tel: +420 605 205 995, [weger@vukoz.cz](mailto:weger@vukoz.cz)

pokladník: Jakub Houška, tel: +420 723 551 514, [houskaj@af.czu.cz](mailto:houskaj@af.czu.cz)

bankovní spojení: Fio banka,a.s.

V Celnici 1028/10, 117 21, Praha 1

č.ú. 2700634767/2010

IČ 03242676

IČ 6185837

