



Výmladková plantáž rychle rostoucích dřevin s chovem drůbeže a zeleninovou zahradou

přirozený agrolesnický systém v Nové Olešné (1999-2020)

Weger Jan, Bubeník Jaroslav, Jobbiková Jana - VÚKOZ Průhonice
ve spolupráci s Františkem a Jitkou Bartošovými (Farma Bartoš)

„Biomasa a lesní vejce“ z Nové Olešné na Jindřichohradecku

Malý agrolesnický systém (ALS) rodiny Bartošů o rozloze 0,6 ha v obci Nová Olešná se skládá z **výmladkové plantáže rychle rostoucích dřevin (VP RRD) kombinované s chovem drůbeže a pěstováním zeleniny pro vlastní potřebu**. Hejno drůbeže sestává obvykle z 20–30 slepic s jedním kohoutem a dle potřeby také několika kusů kachen, krůt a hus. Agrolesnický systém je oplocený.



Důvody pro založení

Prvním důvodem výsadby dřevin byl **zájem místního farmáře o produkci energetické štěpky pro vlastní kotel**. Při založení prvního porostu – odrůdového pokusu - spolupracoval s výzkumníky z **odboru fytoenergetiky VÚKOZ Průhonice** (měření výnosových, půdních, klimatických a dalších parametrů), ale další porosty RRD si založil podle své potřeby. Po několika letech začala jeho žena v těsné blízkosti plantáže chovat drůbež a založila malou zelinářskou zahrádku (oddělenou plotem). Zjistila, že **slepice a kuřata chodily do plantáže nejen za potravou (hmyz, rostliny), ale také proto, že zde hledaly úkryt před dravci**.



Popis systému

Agrolesnický systém byl zakládán postupně v letech 1999 až 2004 a je rozdělen do několika částí:

- ▶ **klonový test topolů a vrb** (0,2 ha; 36 genotypů topolů a vrb; spon 2m x 0,5m; 10 000 ks/ha),
- ▶ **plantáž na palivové dřevo/štěpku** (0,15 ha; 5 nejlepších odrůd topolu a vrby, stejný spon),
- ▶ **matečnice na produkci řízků** (0,1 ha s topolovým klonem J-105,
- ▶ **zahrada pro drobnou zeleninovou produkci** (0,1 ha; šířka 12m),
- ▶ **chov drůbeže** (Kurníky jsou plantáži umisťovány podle aktuální potřeby. Drůbež je krmena obilovinami z vlastní produkce a v případě potřeby komerčně vyráběnými peletami.)



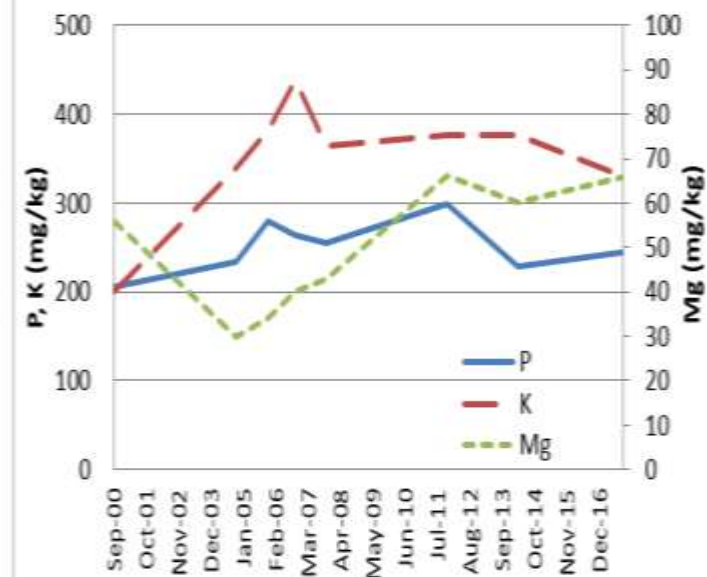
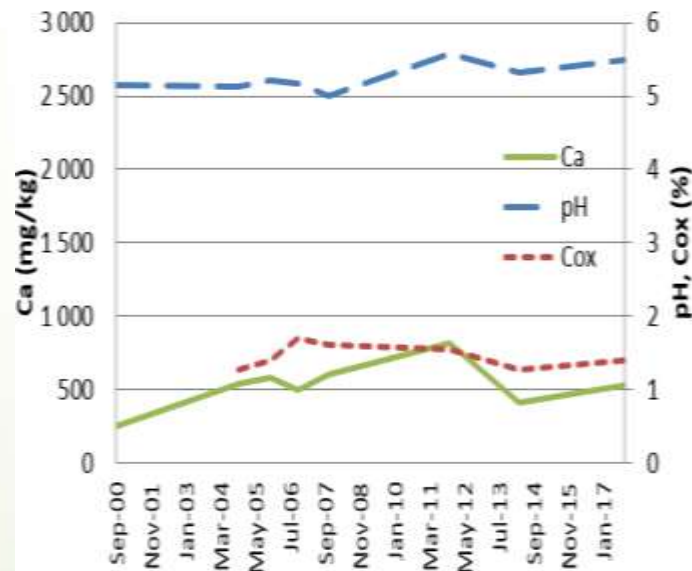
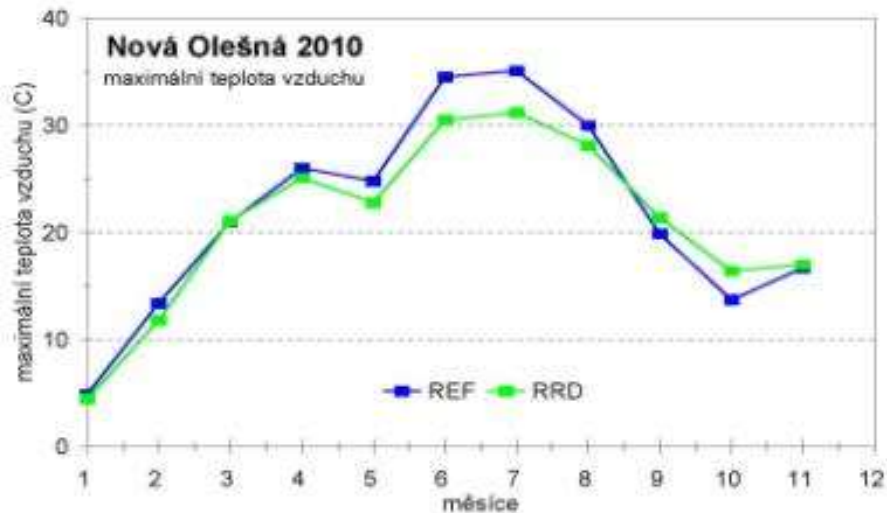
Další aktivity na ploše ALS v Nové Olešné

- Produkce biomasy – výnosy klonů a odrůd RRD 7-12 t(suš.) ha/rok
- Biomonitoring – na ploše agrolesnického systému a v jeho bezprostředním okolí (dubový háj, pastvina pro dobytek) byly založeny transekty zemních pastí na brouky čeledi *Carabidae* (Střevlíkovití), tak abychom byli schopni charakterizovat a porovnat stav lokality s jinými lokalitami na území ČR, případně byli schopni porovnat stav a dynamiku populace v po sobě jdoucích letech ve vztahu k proměnám klimatu a stanoviště



Výzkumné aktivity v Nové Olešné

- Měření vlhkostních a teplotních parametrů půdy, meteo-stanice na ploše ALS – chlazení krajiny resp. svého okolí o 1°C /rok a 5-6°C
- Sledování změn půdních živin - jediný porost VÚKOZ kde stoupají (P, Mg, K)



Přínosy, zajímavosti a tipy

Vrby a topoly přispěly k životní pohodě drůbeže (welfare) ve volném chovu, což vedlo k lepší produkci vajec, ovšem až do doby, než se začali na lokalitě vyskytovat ve větší míře predátoři (liška, kuna). **Pro výmladkové pěstování je stěžejní údržba porostu (odplevelování** v prvních měsících a letech po založení). Nedocenitelné jsou také **předešlé zkušenosti s chovem** a ochranou drůbeže ve volném chovu.

Je dobré umístit ALS blízko domu, neboť vyžaduje časté návštěvy, postavit dobré oplocení proti kunám a liškám a v případě zájmu o větší produkci si vytvořit plán využití všech produktů – štěpky, vajíček, drůbežího masa.



Poděkování:

- ▶ Děkujeme rodině Bartošů za dlouhodobou přízeň výzkumu a spolupráci
- ▶ Řadě kolegů z VÚKOZ a jiných organizací za spolupráci

