



**Výzkumný ústav monitoringu a ochrany půdy,
v.v.i.**

Oddělení Pozemkové úpravy a využití krajiny

www.vumop.cz



Českomoravská komora pro pozemkové úpravy, z.s.

www.cmkpu.cz

Novela zákona o ochraně ZPF v kontextu pozemkových úprav

České Budějovice 2024

Ing. Michal Pochop

**Agrolesnictví: sdílení zkušeností z 1.roku realizací dotačního titulu a
podpora krajinných prvků**

Zákon č. 334/1992 Sb. o ochraně zemědělského půdního fondu

ČÁST I ZEMĚDĚLSKÝ PŮDNÍ FOND

§1

odst. 2

Součástí zemědělské půdy jsou **krajinné prvky** podle nařízení vlády o stanovení podrobností evidence využití půdy podle užitelských vztahů, které se na ní nacházejí 41), (dále jen "krajinný prvek").

odst. 2

(5) Orgán ochrany zemědělského půdního fondu může na žádost vlastníka pozemku nebo s jeho souhlasem rozhodnout o zařazení pozemku nebo jeho části do zemědělského půdního fondu, jde-li o pozemek nebo jeho část, které jsou nebo mohou být s ohledem na svůj charakter zemědělsky obhospodařovány nebo na kterých se nachází krajinný prvek. Má-li být do zemědělského půdního fondu zařazena pouze část pozemku, musí být k žádosti přiložen geometrický plán vymezující tuto část pozemku.

Co je krajinný prvek?

V legislativě řešící **ochranu přírody a krajiny** jsou krajinné prvky řešeny zákonem č. 114/1992 Sb., o ochraně přírody a krajiny, v pl. znění, který pracuje s pojmem „**významný krajinný prvek**“. Významný krajinný prvek (VKP) je definován v § 3, odst. 1, písm. b) tohoto zákona jako nástroj obecné ochrany přírody a krajiny následovně „ekologicky, geomorfologicky nebo esteticky hodnotná část krajiny utvářející její typický vzhled nebo přispívající k udržení její stability.“

VKP jsou vymezeny ve dvou rovinách:

- **VKP „ze zákona“**- jsou jimi lesy, rašeliniště, vodní toky, rybníky, jezera a údolní nivy.
- **Registrovaný VKP** – registrovanými VKP se mohou stát zejména mokřady, stepní trávníky, remízy, meze, trvalé travní plochy, naleziště nerostů a zkamenělin, umělé i přirozené skalní útvary, výchozy či odkryvy nebo i cenné plochy porostů v sídelním útvaru, např. historické zahrady nebo parky. Jako VKP je možné registrovat také dřeviny či skupiny dřevin, nebo i jiné části krajiny.



Co je krajinný prvek?

V legislativě řešící **zemědělskou krajinu** je krajinný prvek spjat s označením ekologicky významný prvek, který je v ust. §3a zákona č. 252/1997 Sb., o zemědělství, v pl. znění definován následovně „půdní blok může obsahovat ekologicky významný prvek obklopený zemědělsky obhospodařovanou půdou anebo na něj může plocha s ekologicky významným prvkem navazovat“.

V zemědělské krajině jsou za krajinné prvky (KP) dle považovány nařízení vlády č. 307/2014 Sb. považovány tyto prvky:

- Mez,
- terasa,
- travnatá údolnice,
- skupina dřevin,
- stromořadí,
- solitérní dřevina,
- příkop,
- mokřad,
- skalka.

Krajinný prvek lze vyhradit jako neprodukční plochu.

Novela zákona č. 334/1992 Sb., o ochraně ZPF, stanovuje, že krajinné prvky **jsou** součástí ZPF.





k. ú. Václavice u Hrádku nad Nisou

E63067/1 So
E63069 So
E63064/1 So E63067 So
E63069 So

6306

E63065 So E63066 So

E63064 So

E63065 So

E63067 So

E63068 So

E63068 So

6311

E63068 So

E63069 So

E63068 So E63068 So

E63069 So

E63034/9 So

E63037/9 So

E63037/1 So
E63037/2 So

E63032/1 So

E63032/0 So

E63032/4 So

E63032/3 So

E6303/6 SII

E6303/22 So

E6303/27 So

E6303/28 So

E6303/29 So

E6303/10 So

E6303/31 So

E6303/32 So



§ 3

Zásady ochrany zemědělské půdy

(1) Každý je povinen dbát o ochranu zemědělské půdy a zabezpečovat její hospodárné a účelné užívání podle podmínek tohoto zákona a dbát o to, aby nedocházelo k jejímu znehodnocování poškozováním nebo znečišťováním.

(2) Je zakázáno

b) způsobovat ohrožení zemědělské půdy erozí překračováním přípustné míry jejího erozního ohrožení,

(5) Míra erozního ohrožení zemědělské půdy vodní erozí se stanoví na základě průměrné dlouhodobé ztráty půdy vyjádřené v tunách na 1 ha za 1 rok v závislosti na hloubce půdy. Míra erozního ohrožení zemědělské půdy větrnou erozí se stanoví na základě zhodnocení půdních vlastností, stavu povrchu půdy, klimatických a povětrnostních podmínek, délky a uspořádání pozemků a větrných bariér v území. Míra erozního ohrožení se zjišťuje prostřednictvím elektronické aplikace protierozní kalkulačka (dále jen "protierozní kalkulačka"). Přípustnou míru erozního ohrožení zemědělské půdy, postup jejího výpočtu v protierozní kalkulačce a opatření ke snížení erozního ohrožení stanoví prováděcí právní předpis.



ČÁST V

ODNĚTÍ PŮDY ZE ZEMĚDĚLSKÉHO PŮDNÍHO FONDU

§ 9

(6) Žádost o souhlas s odnětím zemědělské půdy ze zemědělského půdního fondu musí kromě náležitostí podle správního řádu obsahovat účel zamýšleného **odnětí včetně vymezení cílového záměru, odnětí**, vyhodnocení předpokládaných důsledků navrhovaného řešení na zemědělský půdní fond a zdůvodnění, proč je navrhované řešení z hlediska ochrany zemědělského půdního fondu, životního prostředí a ostatních zákonem chráněných veřejných zájmů nejvýhodnější. Pokud je předmětem odnětí pouze etapa celkového záměru, žadatel uvede jeho konečný předpokládaný rozsah, zejména celkové požadavky na zemědělskou půdu. K žádosti připojí

a) údaje katastru nemovitostí o pozemcích, jichž se navrhované odnětí zemědělské půdy ze zemědělského půdního fondu týká, s vyznačením vlastnických, popřípadě užívatelských vztahů k dotčeným pozemkům, **a s vyznačením krajinných prvků**, a dále výměry parcel nebo jejich částí a zákres navrhovaného odnětí v kopii katastrální mapy, popřípadě doplněné orientačním zákresem parcel z dřívější pozemkové evidence,

An aerial satellite view of a university campus. The image is semi-transparent, showing buildings, roads, and green spaces. A red location pin is placed on a building, with a label 'Fakulta zemědělská a technologická...'. Text overlays are present: '§ 17' in the upper middle, 'Ministerstvo životního prostředí k) spravuje protierozní kalkulačku.' in the middle left, and '§ 22' in the lower middle. Below '§ 22' is a list item '(1) Ministerstvo životního prostředí stanoví vyhláškou d) způsob hodnocení míry erozního ohrožení zemědělské půdy, přípustnou míru erozního ohrožení zemědělské půdy a postup jejího výpočtu, opatření k jeho snížení a obsah plánu opatření ke snížení erozního ohrožení a způsob jeho vyhotovení,'. Street names like 'Studená', 'Na Sádkách', and 'Šípková' are visible.

§ 17

Ministerstvo životního prostředí
k) spravuje protierozní kalkulačku.

§ 22

(1) Ministerstvo životního prostředí stanoví vyhláškou

d) způsob hodnocení **míry** erozního ohrožení zemědělské půdy, přípustnou míru erozního ohrožení zemědělské půdy a **postup jejího výpočtu**, opatření k **jeho snížení** a **obsah plánu opatření** ke snížení erozního ohrožení a způsob jeho vyhotovení,

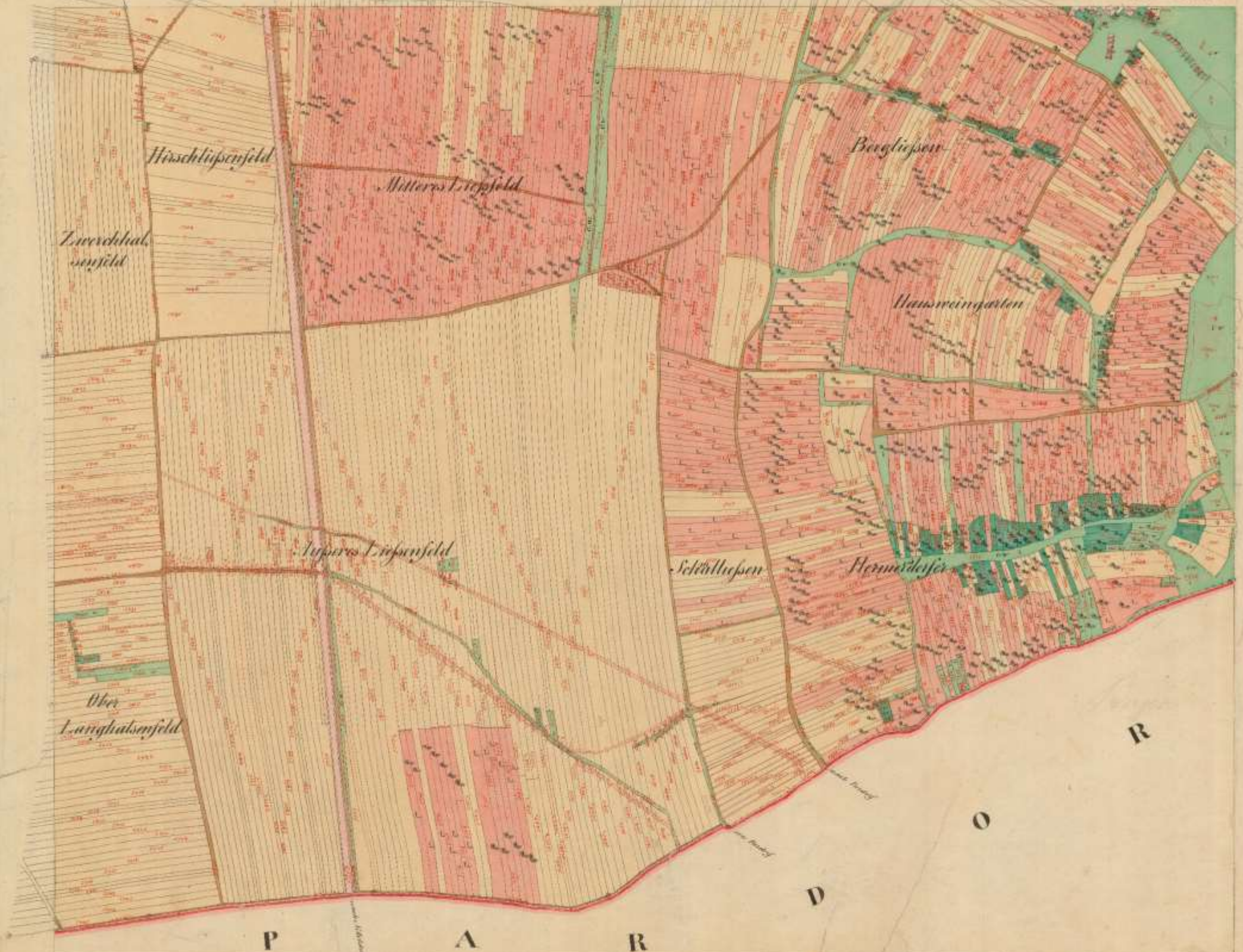
Pozemkové úpravy

Proces pozemkových úprav se řídí zákonem č. 139/2002 Sb., o pozemkových úpravách a pozemkových úřadech a o změně zákona č. 229/1991 Sb., o úpravě vlastnických vztahů k půdě a jinému zemědělskému majetku, ve znění pozdějších předpisů.

§2 Pozemkové úpravy

Pozemkovými úpravami se **ve veřejném zájmu prostorově a funkčně uspořádávají pozemky, scelují se nebo dělí a zabezpečuje se jimi přístupnost** a využití pozemků a vyrovnání jejich hranic tak, aby se vytvořily podmínky pro racionální hospodaření vlastníků půdy. V těchto souvislostech původní pozemky zanikají a zároveň se vytvářejí pozemky nové, k nimž se uspořádávají vlastnická práva a s nimi související věcná břemena v rozsahu rozhodnutí podle §11 odst. 8. Současně **je cílem pozemkových úprav zajištění podmínek pro zlepšení kvality života ve venkovských oblastech** včetně napomáhání diverzifikace hospodářské činnosti a zlepšování konkurenceschopnosti zemědělství, **zlepšení životního prostředí, ochranu a zúrodnění půdního fondu, lesní hospodářství a vodní hospodářství zejména v oblasti snižování nepříznivých účinků povodní a sucha, řešení odtokových poměrů v krajině a zvýšení ekologické stability krajiny**. Výsledky pozemkových úprav slouží pro obnovu katastrálního operátu a jako neopomenutelný podklad pro územní plánování

VI



Hirschlupfenfeld

Mittleres Lupfenfeld

Berglupfen

Zwischlupfenfeld

Hausweingarten

Unteres Lupfenfeld

Schirrlupfen

Herrnschloß

Ober Langhalsenfeld

P

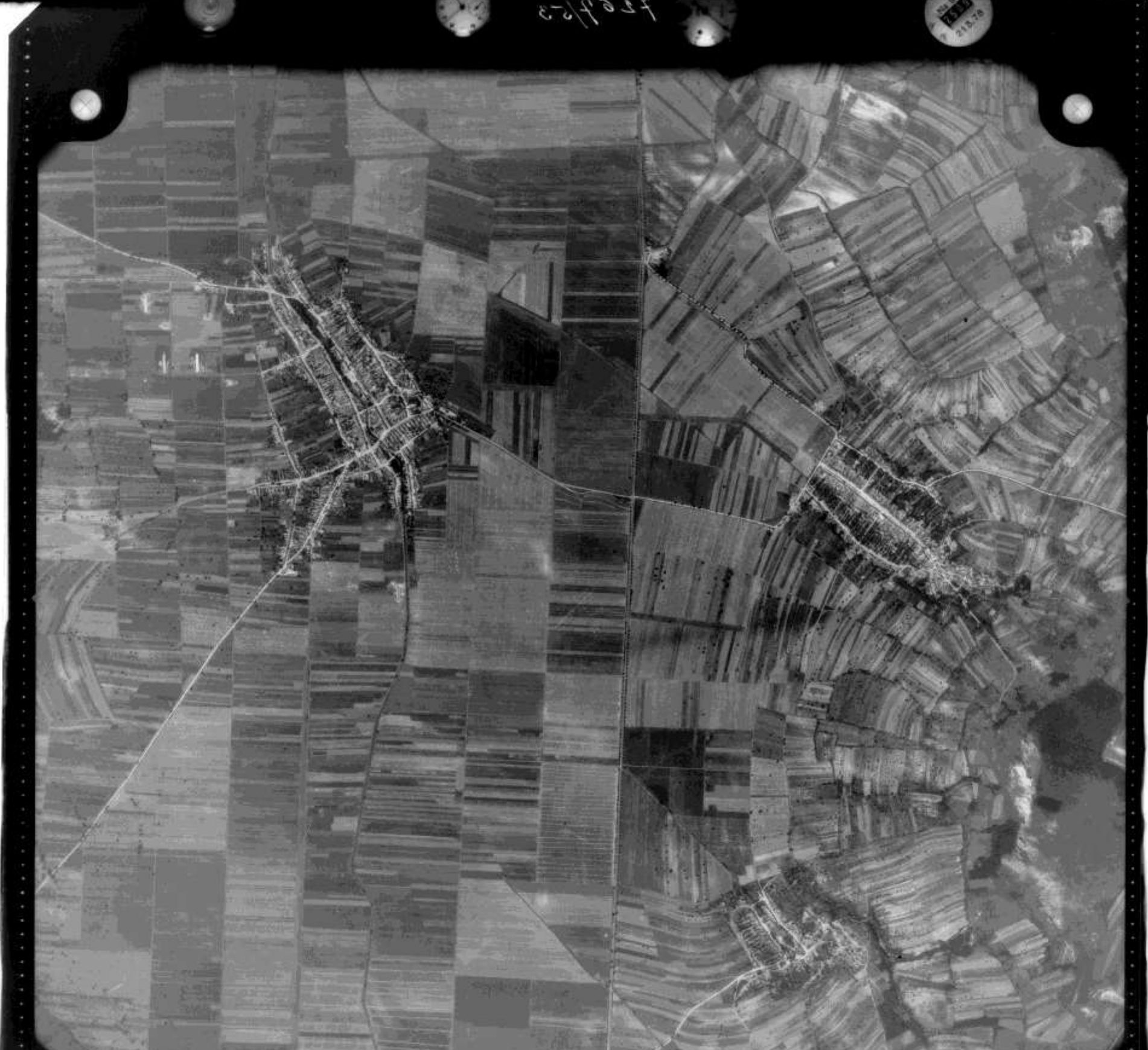
A

R

D

O

R



5204/23

218.78







An aerial photograph of a city street grid, likely in the Czech Republic, showing various buildings, streets, and green spaces. The text is overlaid on the image. A red circle highlights a specific building on a street labeled 'Stužbářská'.

Plán společných zařízení musí být v souladu s územně plánovací dokumentací.

Není-li návrh plánu společných zařízení ze závažných důvodů v souladu s územně plánovací dokumentací, je návrhem na její aktualizaci nebo změnu.

V ostatních případech musí být plán společných zařízení dohodnut s úřadem územního plánování.

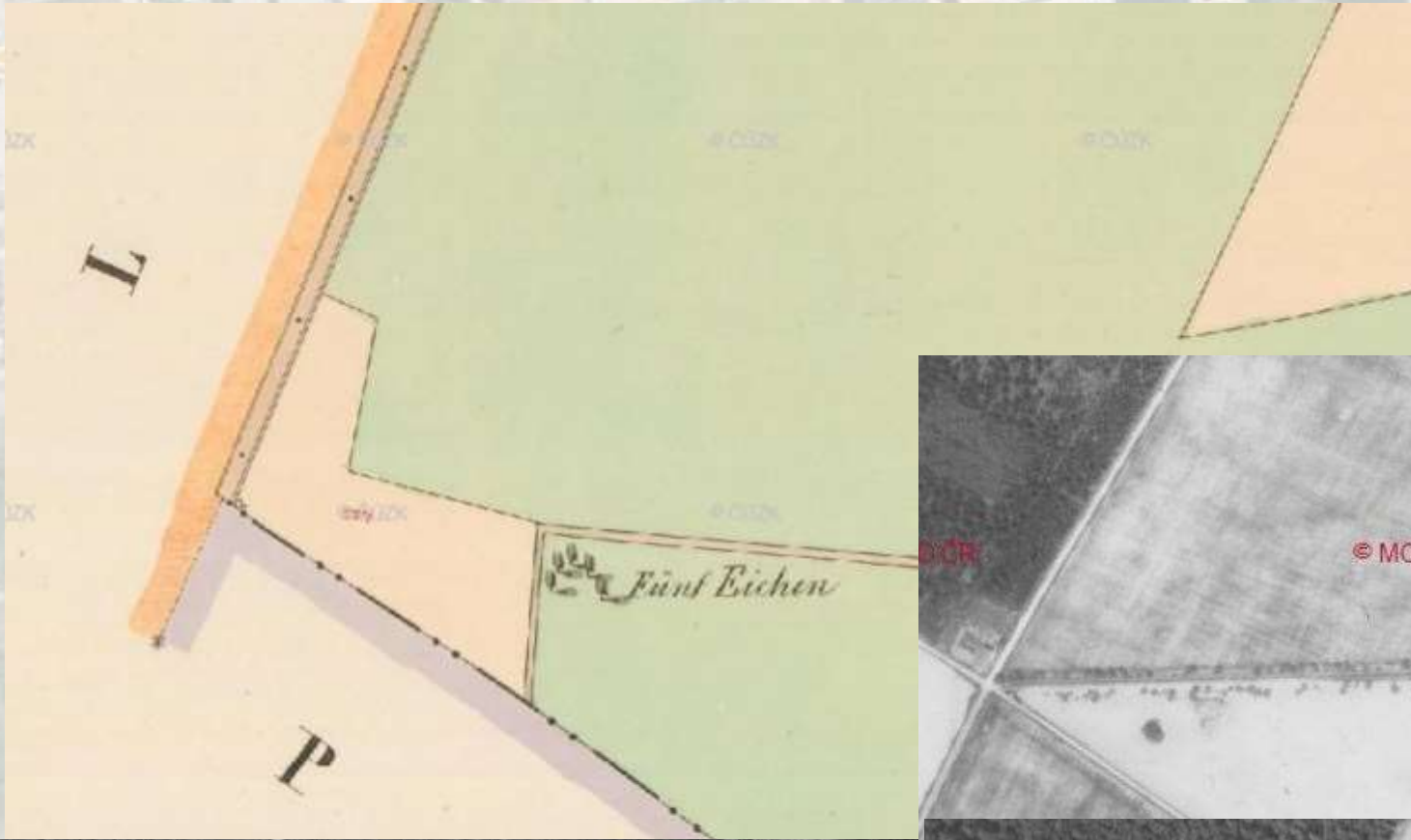


Podklady pro řešení pozemkové úpravy

Významným podkladem pro návrh pozemkové úpravy je **polohopisné případně i výškopisné zaměření** skutečného stavu terénu. Důležitými podklady jsou územně plánovací dokumentace, podklady katastru nemovitostí, mapa BPEJ (bonitovaná půdně ekologická jednotka sloužící pro rozlišení půdních a klimatických podmínek, které mají vliv na produkční schopnost zemědělské půdy a její ekonomické ohodnocení), dříve vyhotovené **studie území, historické mapy** a další potřebné podklady pro zpracování návrhu pozemkových úprav.

Podrobný průzkum terénu a jeho vyhodnocení

Podrobný průzkum terénu se provádí v celém obvodu pozemkových úprav. V případě potřeby z hlediska ochrany pozemků před vodní erozí a před povodněmi nebo pro řešení dalších opatření v oblasti vod se provede i v lokalitách na něj navazujících (dílčí povodí). Průzkum se provádí tak, aby byl zjištěn skutečný stav využívání území.







Fakulta zemědělská
a technologická...

<https://cvpk.czu.cz/cs/r-13920-chytra-krajina/r-17373-naucna-stezka-amalie>





Lahagy

Paterý hegy

Dabráva

Ritník

Ritník

Pasuněk pod...

Pasuněk pod...

Pole u Dabrávy

Pole u dabrávy

Mlýnský a Podmořský

Dwarozna Lhotta

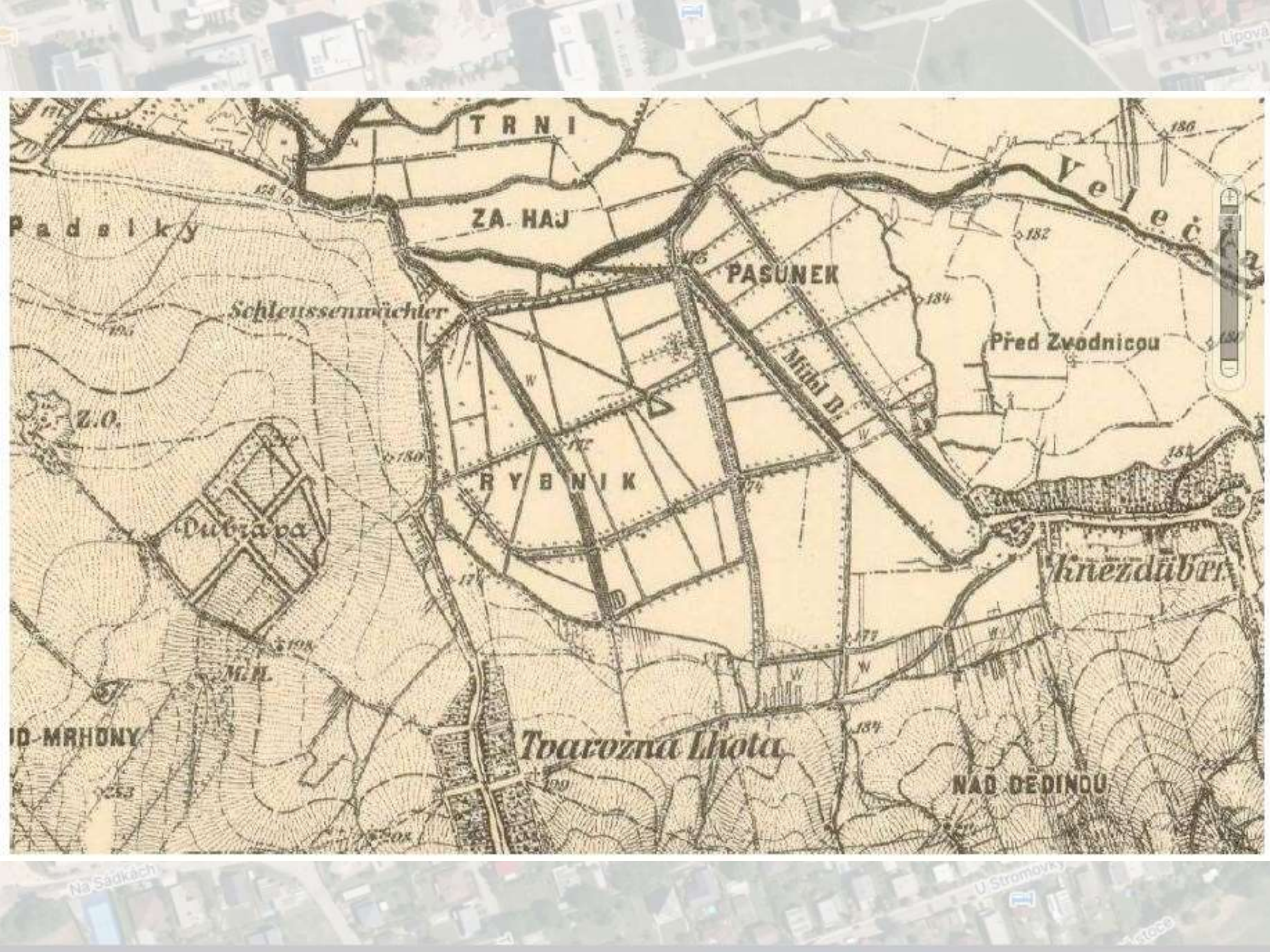
Ritnický Potok

Lipová

Sipková

V Březinách

Ná



TRNÍ

ZA HAJ

PASUNEK

RYBNÍK

Veleč

Před Zvodnicou

Dubrava

Knezdůber

Tvarozná Lhota

NAD DĚDINOU

Padsiky

Schleussenwächler

Z.O.

ID MRHONY

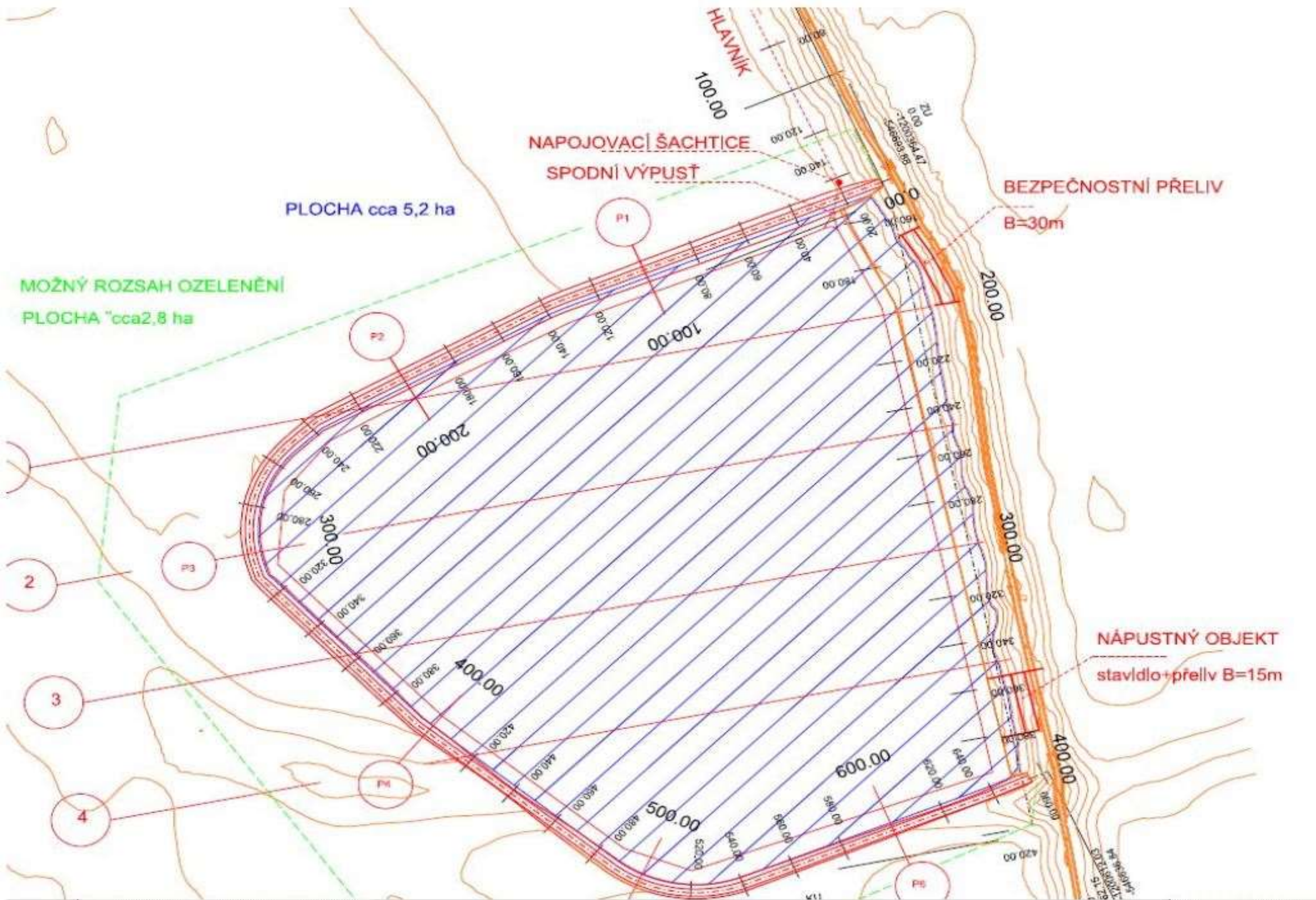
M.H.

Na Sádkách

U Stromovky

Lhota

Lipová



PLOCHA cca 5,2 ha

MOŽNÝ ROZSAH OZELENĚNÍ
PLOCHA cca 2,8 ha

HLAVNÍK
100.00
NAPOJOVACÍ ŠACHTICE
SPODNÍ VÝPUST

BEZPEČNOSTNÍ PŘELIV
B=30m

NÁPUSTNÝ OBJEKT
stavidlo+přeliv B=15m

2

3

4

P1

P2

P3

P4

P5

100.00

200.00

300.00

400.00

500.00

600.00

200.00

300.00

400.00

420.00

ZU
0.00
-1.200.564.67
5.66665.89

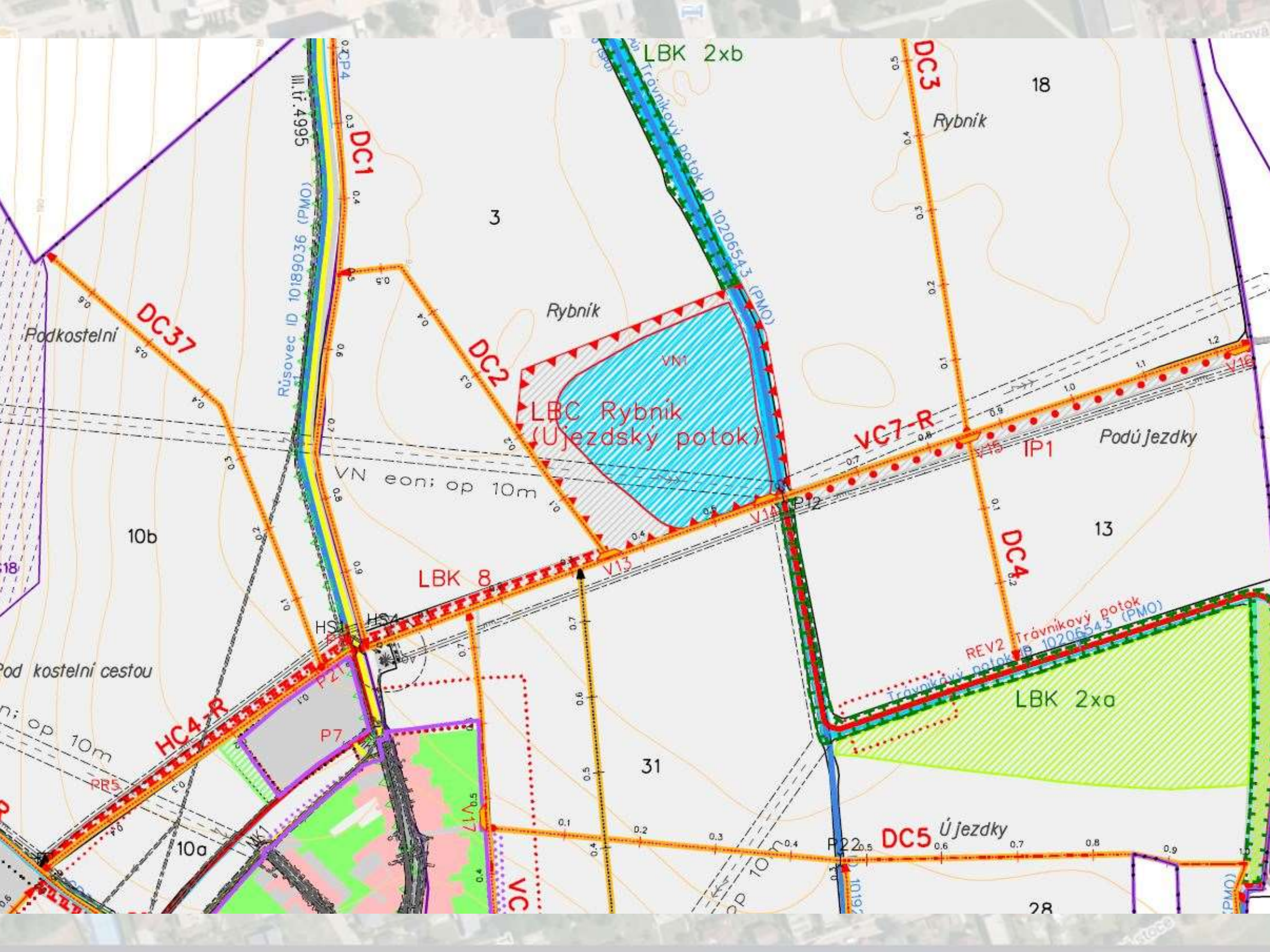
5.6715
1.200.564.67
5.66665.89

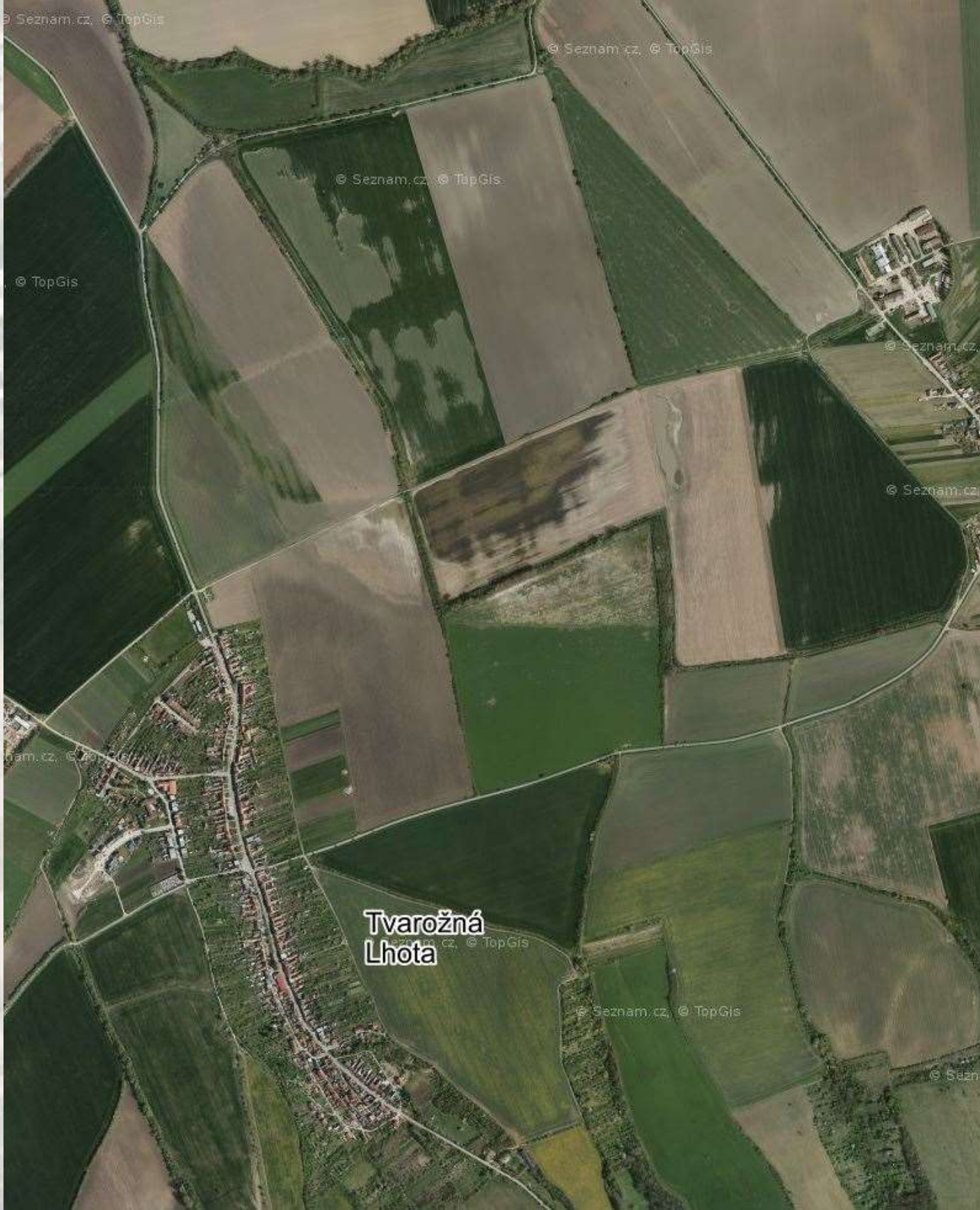
Plán společných zařízení

V rámci této činnosti se připravuje základní kostra budoucího nového uspořádání pozemků vlastníků. Jedná se o **system dopravních zařízení** (zpevněné a nezpevněné cesty), **vodohospodářských a protierozních zařízení** (průlehy, příkopy, retenční nádrže, vsakovací pásy, větrolamy apod.) a **prvky územního systému ekologické stability** (biocentra, biokoridory a interakční prvky). Výchozím podkladem je podrobný terénní průzkum území a analýza všech dostupných podkladů. Na tvorbě plánu společných zařízení (dále PSZ) se podílí odborníci z celé řady oblastí. Ve všech případech se návrh PSZ řídí platnými normami a předpisy. K návrhu se využívá moderních programových prostředků, jak pro výpočet dimenzí, tak pro jejich umístění do terénu. Výsledný návrh je projednáván a schvalován jednak se sborem zástupců, dále pak na veřejném zastupitelstvu obce. K tomuto návrhu pak uplatňují své připomínky i zástupci státní správy a vlastníci či správci dotčených zařízení. Schválený návrh společných zařízení dopracovaný do jednotlivých parcel vytvoří soustavu parcel, jejichž vlastníkem se ve většině případů stává obec nebo stát. Tento krok je nutný pro následnou realizaci těchto zařízení.

Opatření plánu společných zařízení:

- CESTY
- ÚSES
- PEO
- PPO





Zákon č. 139/2002 Sb.

Provádění pozemkových úprav

Je-li to v souladu s územním plánem, pro změny druhů pozemků, schválených dotčeným orgánem (§ 9 odst. 10), výstavbu polních a lesních cest, ochranu a zúrodnování půdního fondu a další společná zařízení zahrnutá do schváleného návrhu pozemkových úprav **upouští se od souhlasu s vynětím ze zemědělského půdního fondu**, vydání rozhodnutí o umístění stavby, rozhodnutí o změně využití území a rozhodnutí o dělení nebo scelování pozemků.

Zákon č. 334/1992 Sb.

§ 19a

Rozhodnutí o pozemkových úpravách podle zákona o pozemkových úpravách a pozemkových úřadech 44) nahrazuje v případě pozemků řešených v obvodu pozemkových úprav souhlas s odnětím zemědělské půdy ze zemědělského půdního fondu.



ročník 25
3/2017

září 2017

www.cmkpu.cz

pozemkové úpravy

ČASOPIS PRO TVORBU A OCHRANU KRAJINY: TEORIE A PRAXE

Klima versus vodohospodářská opatření



■ Přihlášení projektu

Login (e-mail)

Heslo

Přihlásit

[Zapomenuté heslo](#)

Soutěž "Žít krajinou"

Soutěž pořádá Státní pozemkový úřad ve spolupráci s Českomoravskou komorou pro pozemkové úpravy.



■ Novinky

9.11.2022

Vyhlášení výsledků 15. ročníku soutěže "Žít krajinou"

V úterý 8.11.2022 se v Hlavním sále Valdštejnského paláce Senátu PČR...

Hlavním cílem soutěže je **seznámit nejširší odbornou i laickou veřejnost s rozsahem a úrovní realizace společných zařízení navrhovaných v pozemkových úpravách.** Dalším cílem je pak



„PPO Rohatec - hráz a revitalizace Mlýnského ramene“

„Co se týká vody, pokud mohu hodnotit, tak tato povodeň zaplavila úplně všechno co povodeň v 97, jen s výjimkou zatopení obce, takže pokud bychom neměli protipovodňovou hráz, mohu s naprostou jistotou říci, že několik ulic (spodek Slovácké, Cihelny, Baráky, Semering, a poslední domy na Přívoze) by bylo pod vodou, lidi bychom museli evakuovat, vznikli by obrovské škody na majetku osobním i obecním (sportovní areál v cihelnách by byl pod vodou), a dneska bychom řešili otázky, jestli se nějaké domy nemají zbourat. Takže hráz je pro nás zcela zásadní dílo !!! a děkujeme za ně a mockrát ještě budeme !“

Úroda z KOPÚ Razice





Fakulta zemědělská
a technologická...

Děkuji za pozornost